

# תוכנית מתאר כוללנית בנימינה וגבעת-עדה

---

## סקר עמדות אינטרנטי מצב קיים

ענת ברקאי נבו, מתכנתת ערים ויועצת שיתוף ציבור, AVIV ACMG

סלע לב-ארי, AVIV AMCG

## הקדמה:

סקר העמדות האינטרנטי הוכן על ידי יועצי שיתוף הציבור בתיאום עם צוות התכנון ונציגי המועצה. הסקר הופץ באמצעות ניוזלטר של המועצה ב - 15.1.15 לתקופה של שבועיים וחצי.

## מתודולוגיה

תשובות הסקר נותחו באופן הבא: המשתתפים התבקשו לציין את מידת הסכמתם/ שביעות רצונם לגבי היגדים שונים, בסולם של תשובות בין 1-4, כאשר 1 – כלל לא, 2 – במידה מועטה, 3 – במידה רבה, 4 – במידה רבה מאוד. בניתוח הסקר פרשנו את התשובות כלל לא ובמידה מועטה כחוסר הסכמה/ אי שביעות רצון עם ההיגד ואת התשובות במידה רבה ובמידה רבה מאוד כהסכמה/ שביעות רצון עם ההיגד. הסקר זכה להיענות רבה ממגוון אוכלוסיות, שכונות, גילאים ומגדר וניתן להסיק ממנו אודות מגמות והלך רוח בהתייחס לתוכנית המתאר.

## זהות המשיבים:

על הסקר השיבו 654 תושבים. 53% ממשיבי הסקר הינן נשים ו-46% גברים. 2% בעלי מוגבלות פיזית או נפשית. 59% מהמשיבים תושבי בנימינה ו- 41% תושבי גבעת עדה. מבחינת וותק מגורים, התמהיל מגוון כאשר הוותק השכיח ביותר הינו 11-20 שנה. מנעד גילאי המשיבים הינו מגוון עם הטיה לאוכלוסיה צעירה (בין 6-45 שנה), כאשר קבוצת הגיל השכיחה ביותר הינה בין 31-45.

ישנו ייצוג לכלל השכונות במושבות, יחד עם זאת אחוז גבוה יחסית מהמשיבים מבנימינה הם תושבי שכונות המושבה וכרמי בנימינה, ואחוז גבוה של המשיבים מגבעת עדה, הם תושבי שכונת המושבה. לעומת זאת, אחוז נמוך יחסית של המשיבים מבנימינה מתגוררים בשכונות יעקב, ובגבעת חן, ואחוז נמוך יחסית של המשיבים מגבעת עדה מתגוררים בשכונות עמידר ובשכונת הבנים

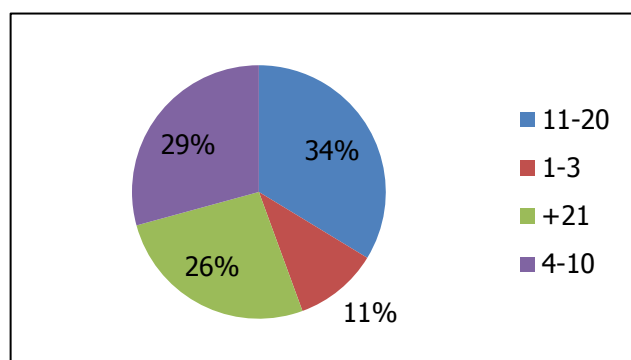
# סקר עמדות אינטרנטי

## כללי – נתונים סטטיסטיים

אוכלוסיה	מספר משיבים	%
כללי	654	4.6% (מכלל אוכ' המועצה)
גברים	303	46%
נשים	348	53%
אנשים בעלי מוגבלויות	16	2%
תושבי גבעת עדה	269	41%
תושבי בנימינה	384	59%

## פילוח לפי ותק

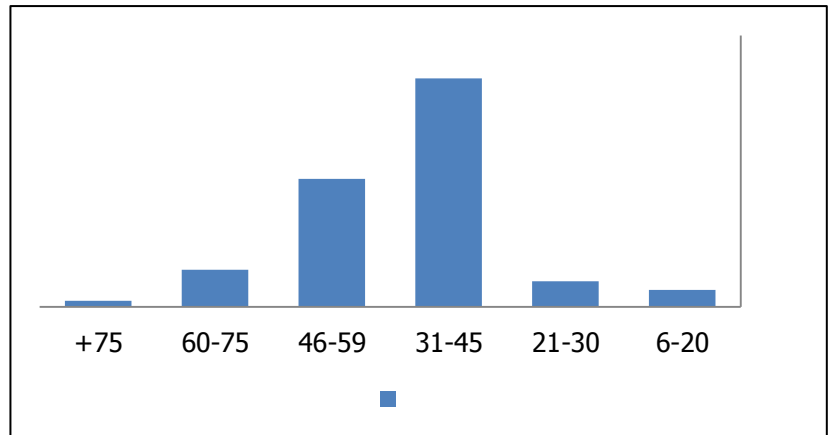
ותק בשנים	מספר משיבים	%
1-3	70	11%
4-10	191	29%
11-20	220	34%
+21	172	26%



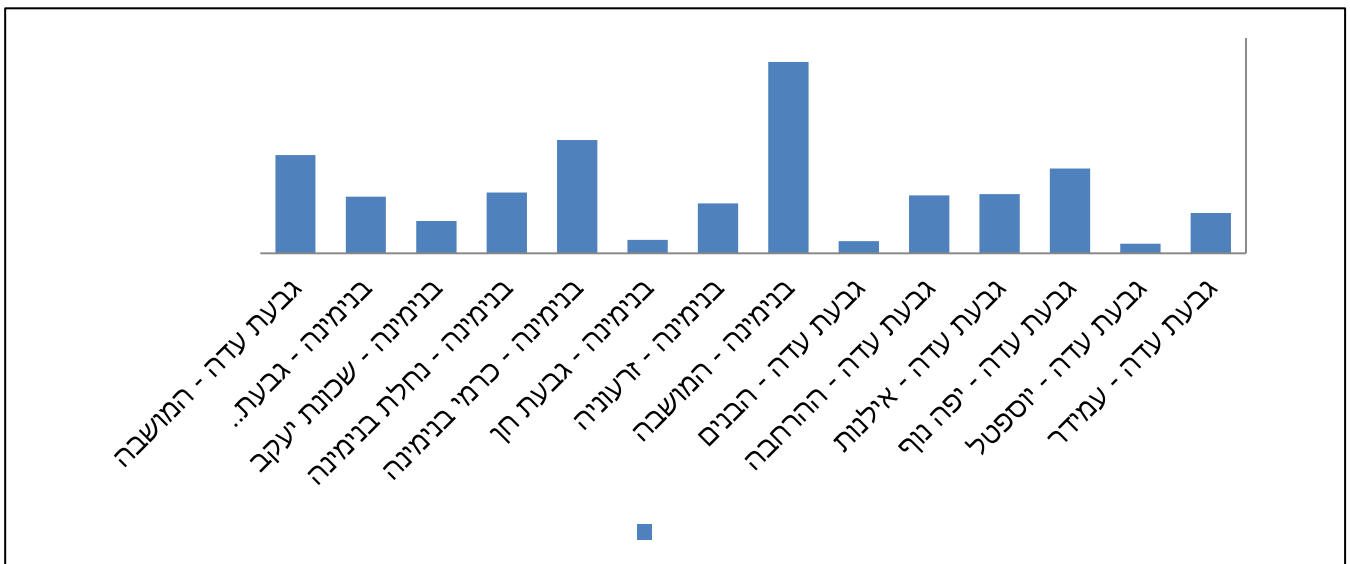
# סקר עמדות אינטרנטי

## פילוח עפ"י קבוצת גיל

קב' גיל	מספר משיבים	%
6-20	25	4%
21-30	38	6%
31-45	337	52%
46-59	189	29%
60-75	55	8%
+75	9	1%



## פילוח לפי שכונות



# סקר עמדות אינטרנטי

## פילוח לפי שכונות גבעת עדה

שכונה	מספר משיבים	%
המושבה	73	11%
יפה נוף	63	10%
אילנות	44	7%
הרחבה	43	7%
עמידר	30	5%
הבנים	9	1%
יוספטל	7	1%

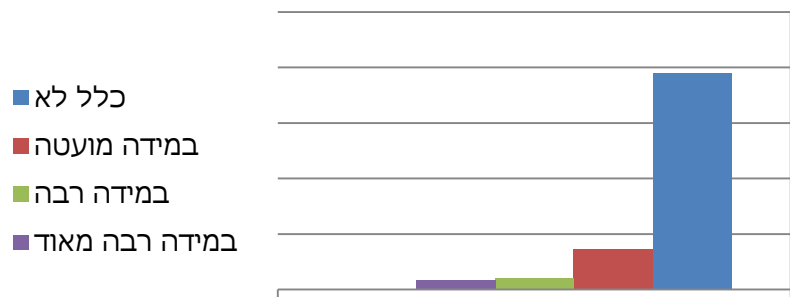
## בנימינה

שכונה	מספר משיבים	%
המושבה	142	22%
כרמי בנימינה	84	13%
נחלת בנימינה	45	7%
גבעת הפועל	42	6%
זרעוניה	37	6%
שכונת יעקב	24	4%
גבעת חן	10	1%

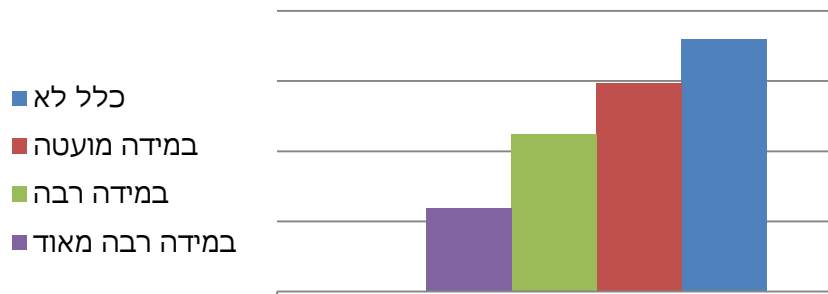
## בינוי תנועה ותשתיות

### א. אופי הבינוי

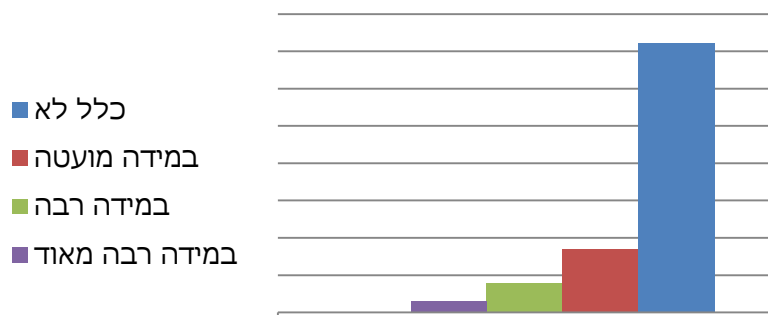
עד כמה אתה רוצה שהישוב יקלוט עוד אנשים ויגדל לממדים של עיר?



2. האם אתה חושב שיהיה ביקוש לבנייני דירות במושבות?

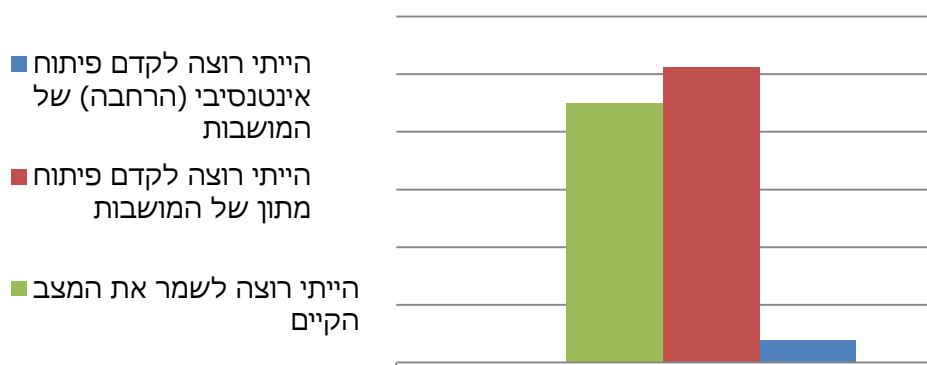


3. האם אתה רואה את הישוב מצטופף בתוך עצמו לבניה סמי עירונית?



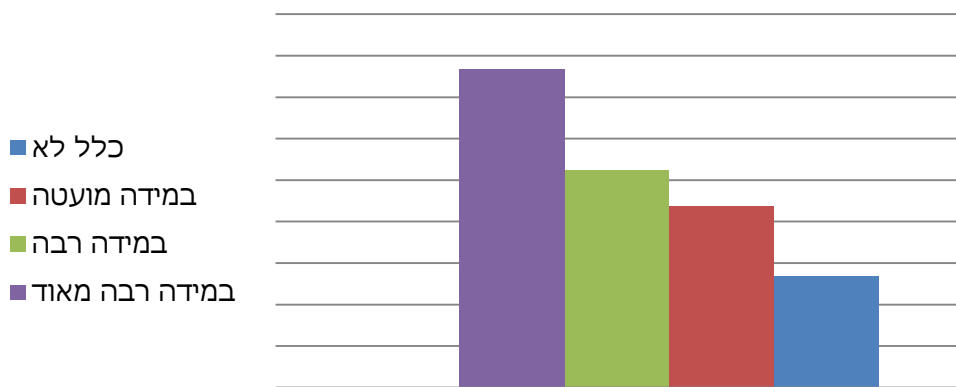
## בינוי תנועה ותשתיות

4. סמן עם איזה משפט אתה מסכים ביותר
- א. הייתי רוצה לשמר את המצב הקיים
  - ב. הייתי רוצה לקדם פיתוח מתון של המושבות
  - ג. הייתי רוצה לקדם פיתוח אינטנסיבי (הרחבה) של המושבות



## ב. מערכת התנועה והחנייה

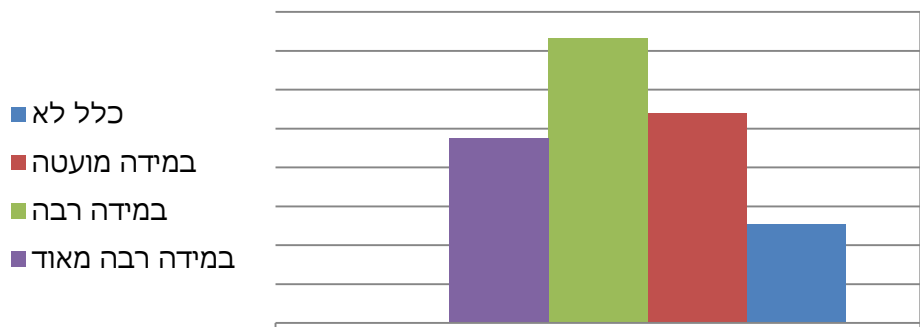
1. יש מספיק חניה במושבות



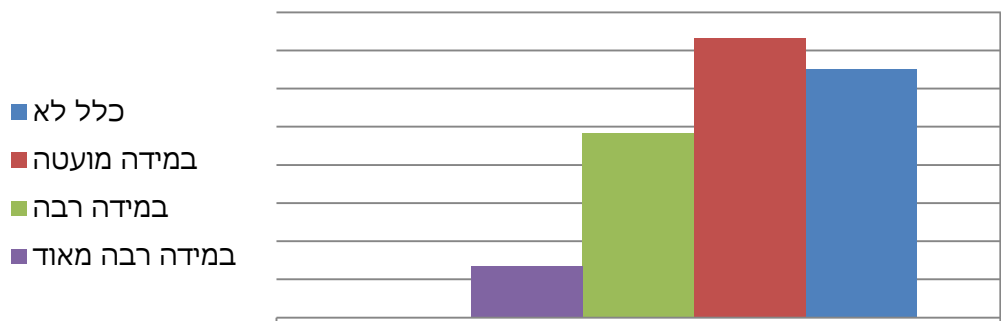
# בינוי תנועה ותשתיות

## ב. מערכת התנועה והחנייה

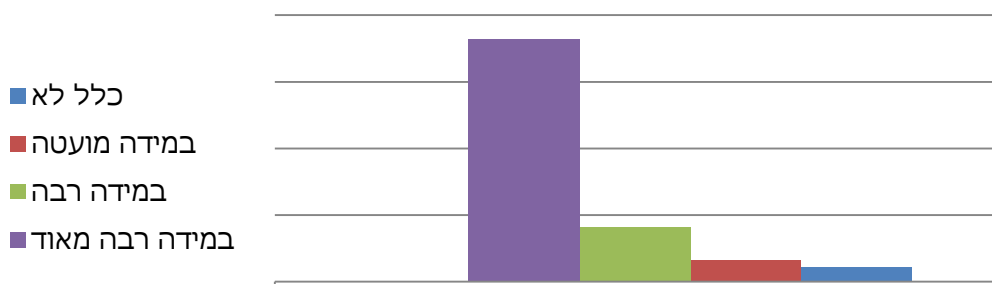
2. אני מרוצה מהנגישות שלי לישובים מחוץ לבנימינה וגבעת עדה



3. אני מרוצה ממערך התחב"צ למוסדות חינוך ותרבות במושב



4. אני מרוצה מהעובדה שתחנת הרכבת ממוקמת בבנימינה

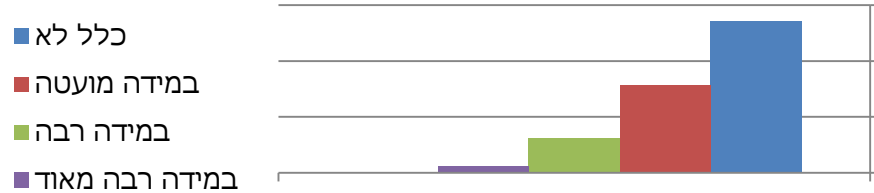




## בינוי תנועה ותשתיות

### ג. תשתית פיסיית

1. אני מרוצה ממצב הכבישים והמדרכות



2. אני מרוצה ממצב מערכת הניקוז והביוב



# בינוי תנועה ותשתיות – סיכום

## א. אופי הבינוי

- 93% ממשיבי הסקר אינם מעוניינים שהמושב יגדלו לממדים של עיר
- 90% ממשיבי הסקר אינם מעוניינים בפיתוח סמי עירוני
- 66% ממשיבי הסקר אינם סבורים שיהיה ביקוש לבנייני דירות במושב
- 50% ממשיבי הסקר היו מעוניינים להשאיר את המצב הקיים
- 51% ממשיבי הסקר היו מעוניינים בפיתוח מתון של המושבות

## ב. מערכת התנועה והחניה

- 65% ממשיבי הסקר שבעי רצון ממלאי החנייה במושב.
- 60% ממשיבי הסקר שבעי רצון מהנגישות לישובים מחוץ למועצה
- 70% ממשיבי הסקר אינם שבעי רצון ממערך התחב"צ למוסדות חינוך ותרבות ברחבי המועצה
- 90% ממשיבי הסקר מרוצים מהעובדה שתחנת הרכבת ממוקמת בבנימינה

## ג. תשתית פיסית

- 86% ממשיבי הסקר אינם מרוצים ממצב הכבישים והמדרכות
- 66% ממשיבי הסקר אינם מרוצים מתשתית הביוב והניקוז במועצה

# סקר עמדות אינטרנטי

בינוי תנועה ותשתיות- סיכום

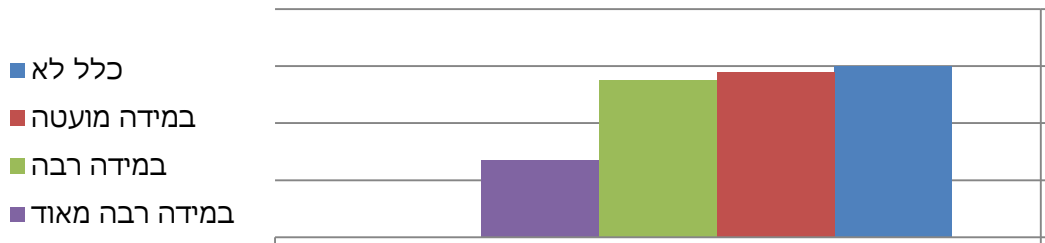
חזקות	חולשות	איומים	הזדמנויות
אופי כפרי של המושבות ומצב קיים פיתוח מתון		המושבות ישנו את צביוןן ויגדלו למימדים של עיר	
* מלאי חנייה במושבות			
* נגישות לישובים מחוץ למועצה			
	מערך התחב"צ למוסדות ציבור וחינוך במועצה		
מיקום תחנת הרכבת בבנימינה			
	מצב הכבישים והמדרכות במועצה		
	תשתית הביוב והניקוז במועצה		

• לא ניתן להצביע על מובהקות

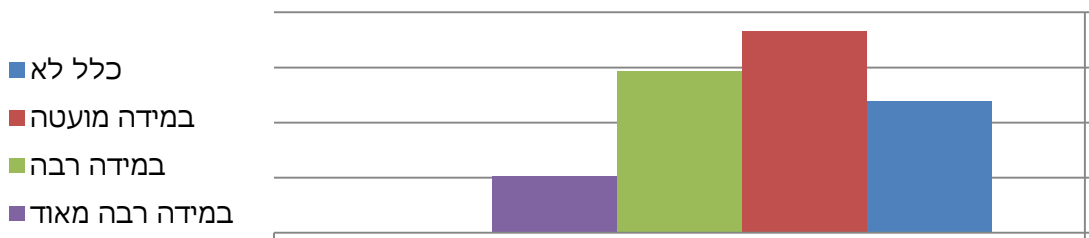
# איכות הסביבה ושטחים ירוקים

## ד. שטחים ירוקים

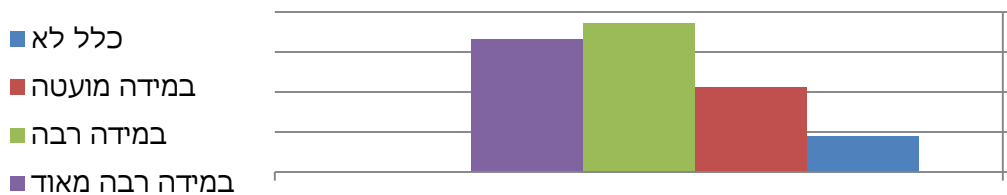
1. יש מספיק גינות משחקים ופארקים בקרבה לאזור מגוריי



2. יש מספיק גינות משחקים ופארקים ברחבי המושבות



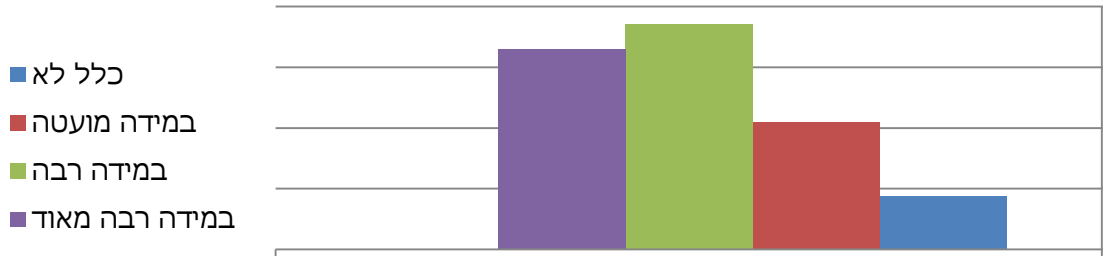
3. אני מרוצה מכמות השטחים הטבעיים במושבות ובסביבתן



## איכות הסביבה ושטחים ירוקים

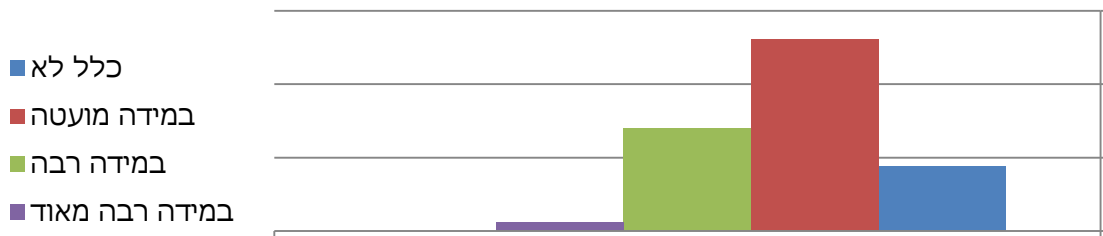
### ד. שטחים ירוקים

4. אני מרוצה מהשמירה על המגוון האקולוגי בשטח במושבות

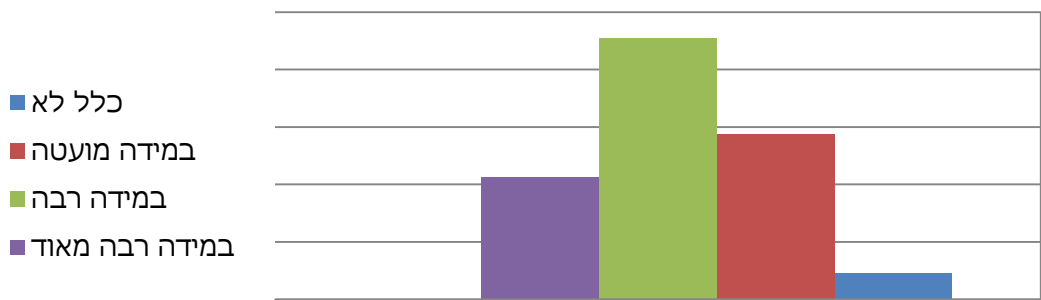


### ה. איכות סביבה וקיימות

1. באיזו מידה שמים דגש על שמירת איכות הסביבה במושבות?



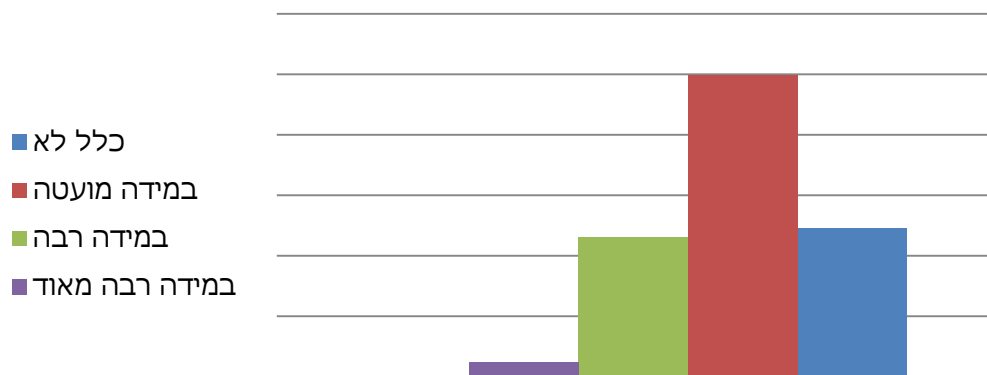
2. באזור המושבות קיימים מפגעי איכות סביבה



# איכות הסביבה ושטחים ירוקים

## ה. איכות סביבה וקיימות

3. אני מרוצה מרמת הפעילות לקידום קיימות ואיכות סביבה



## איכות הסביבה ושטחים ירוקים - סיכום

### ד. שטחים ירוקים

- 60% ממשיבי הסקר אינם שבעי רצון מהיצע גינות המשחקים והפארקים בסמוך לביתם
- 60% ממשיבי הסקר אינם שבעי רצון מהיצע גינות המשחקים והפארקים ברחבי המושבה
- 70% ממשיבי הסקר מרוצים מכמות השטחים הטבעיים במושבות וסביבתן

### ה. איכות סביבה וקיימות

- 70% ממשיבי הסקר סבורים שבמושבות שמים דגש במידה מועטה על איכות סביבה
- 67% ממשיבי הסקר סבורים שקיימים מפגעי סביבה באזור המושבות
- 74% ממשיבי הסקר אינם שבעי רצון מהפעילות לקידום איכות סביבה במועצה

# סקר עמדות אינטרנטי

איכות סביבה ושטחים ירוקים - סיכום

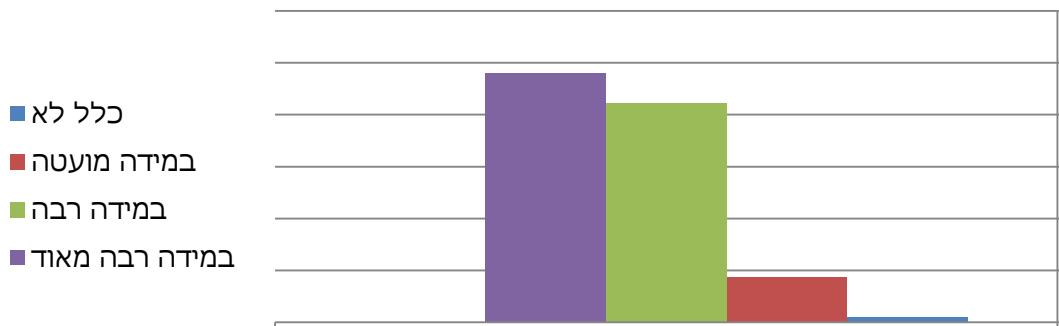
חוזקות	חולשות	איומים	הזדמנויות
	*היצע גנים ופארקים ברחבי המועצה		
	* היצע גנים ופארקים בסמוך לבית		
שטחים טבעיים במועצה			שטחים טבעיים באזור המועצה
	שימת דגש על איכות סביבה במועצה	מפגעי סביבה באזור המושבות	
	פעילות לקידום איכות סביבה במועצה		

\* לא ניתן להצביע על מובהקות

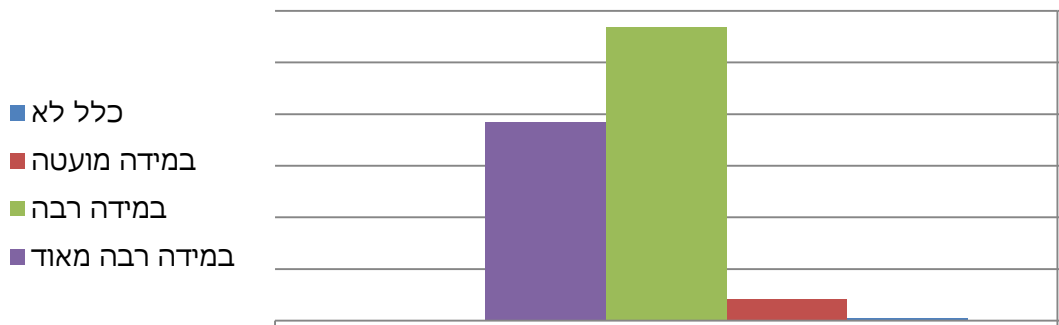
# חברה, חינוך וקהילה

## 1. זיקת התושבים במושב

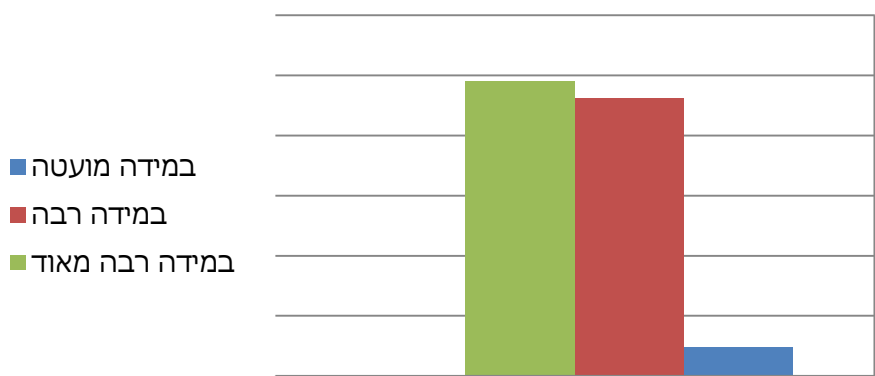
1. באיזו מידה הינך שבע רצון מהאנשים הגרים בקרבתך?



2. באיזו מידה הינך שבע רצון מהאנשים הגרים במושב?



3. אנשים מחוץ במושב חושבים עליהן דברים טובים

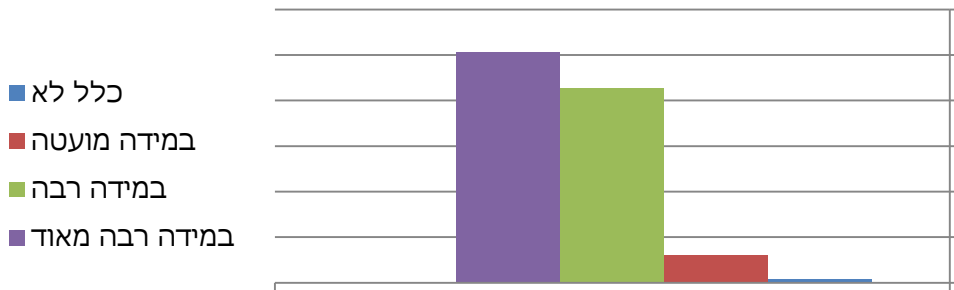




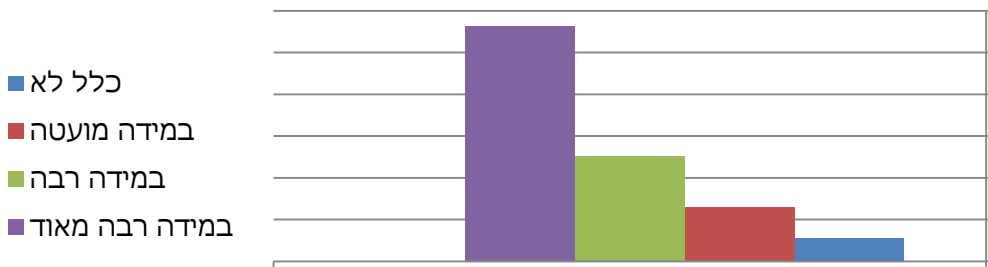
## חברה, חינוך וקהילה

1. זיקת התושבים במושבות

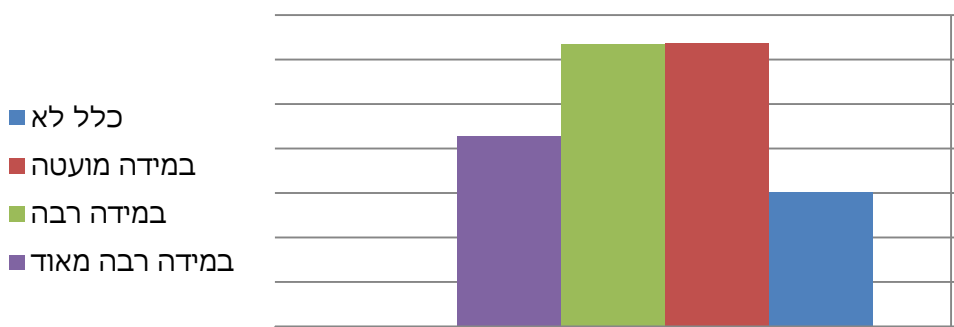
4. אני מרוצה מהמגורים במקום מגוריי



5. אני מעוניין ששתי המושבות בנימינה וגבעת עדה ישמרו על זהות קהילתית נפרדת



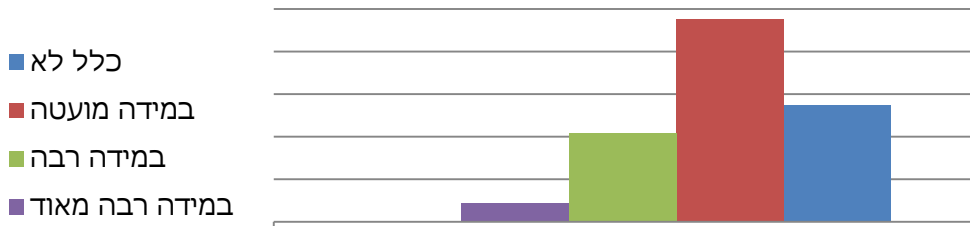
6. אני מעוניין בעידוד קשרים קהילתיים בין תושבי בנימינה לתושבי גבעת עדה



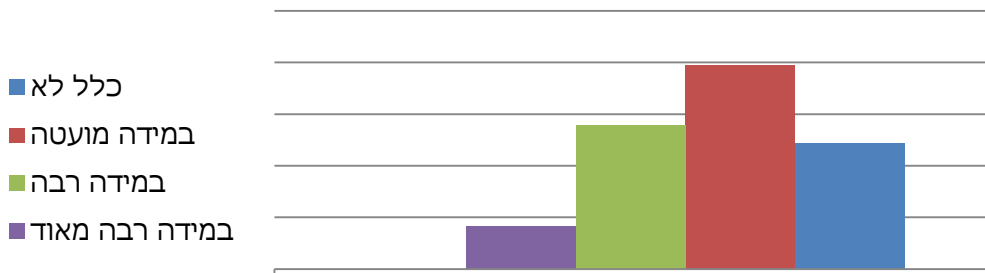
## חברה, חינוך וקהילה

### ז. קהילה, תרבות ופנאי

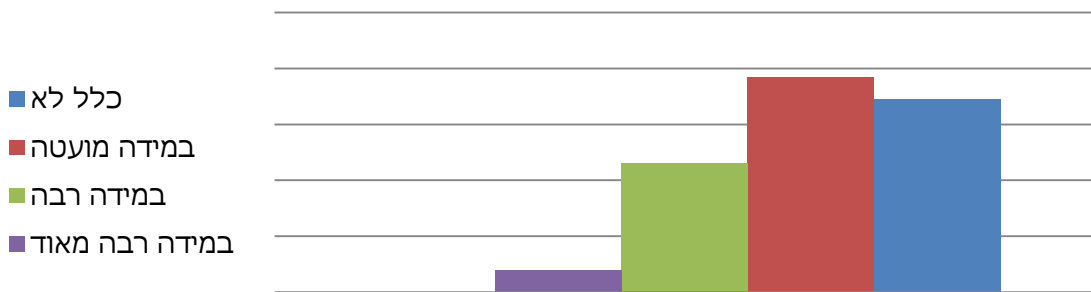
1. אני מרוצה ממגוון מוסדות התרבות והקהילה במקום מגורי



2. שירותי מוסדות התרבות הנדרשים לי נמצאים בקרבה מספקת למקום מגורי



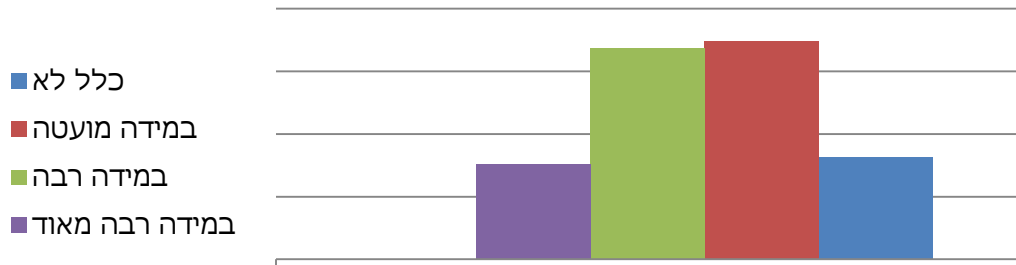
3. מקומות הבילוי והפנאי הנדרשים לי נמצאים בקרבה מספקת למקום מגורי



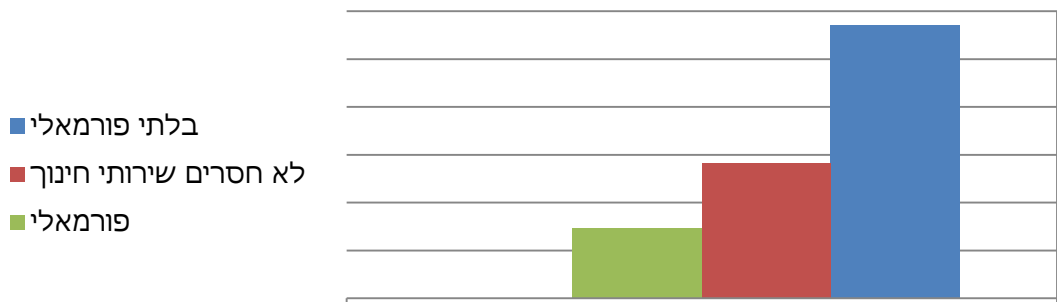
## חברה, חינוך וקהילה

### ז. קהילה, תרבות ופנאי

4. קיים שוני בשירותי התרבות והפנאי בין בנימינה לגבעת עדה

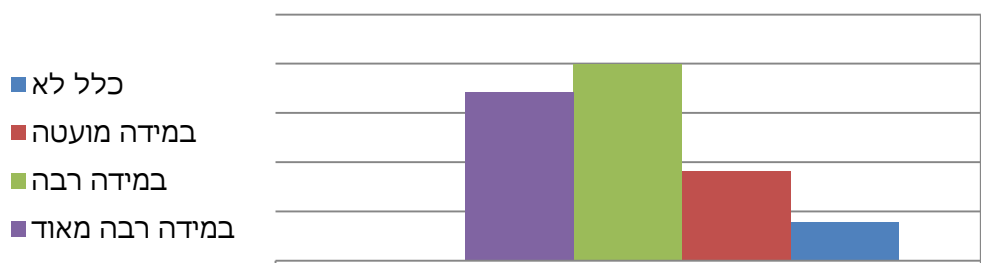


5. במקום מגורי חסר שירותי: 1. תרבות 2. פנאי 3. קהילה 4. לא חסרים שירותים



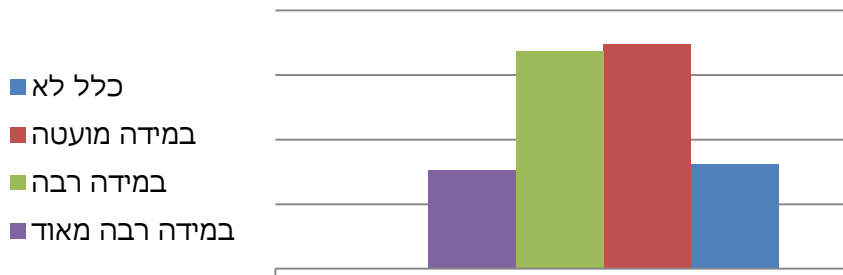
### ח. מוסדות חינוך

6. שירותי החינוך הנדרשים לי נמצאים בקרבה מספקת למקום מגורי

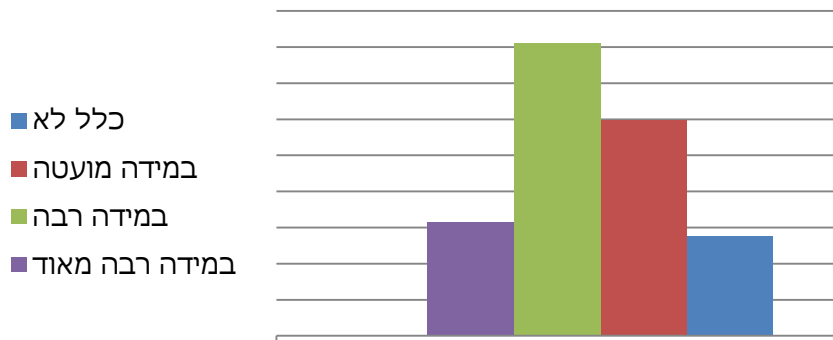


## חברה, חינוך וקהילה

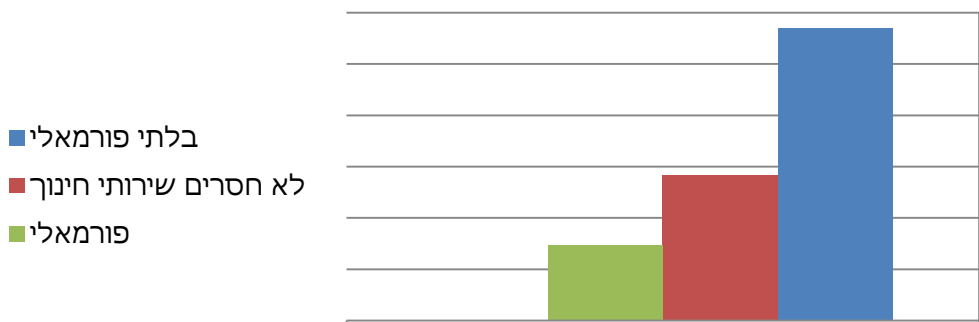
7. קיים שוני בשירותי החינוך והפנאי בין בנימינה לגבעת עדה



8. אני מרוצה ממגוון שירותי החינוך הבלתי פורמאלי (מתנ"ס, תנועות נוער, צהרונים וכד') במקום מגורי



9. במקום מגורי חסר שירות חינוך : 1. פורמאלי 2. בלתי פורמאלי 3. לא חסרים שירותי חינוך



# חברה, חינוך וקהילה - סיכום

## ו. זיקת התושבים במושבות

- 90% ממשיבי הסקר שבעי רצון מהאנשים הגרים בקרבתם
- 95% ממשיבי הסקר שבעי רצון מהאנשים הגרים במועצה
- 95% ממשיבי הסקר סבורים שאנשים מחוץ למושבות חושבים עליהן דברים טובים
- 93% ממשיבי הסקר מרוצים ממקום מגוריהם
- 81% ממשיבי הסקר מעוניינים ששתי המושבות ישמרו על זהות קהילתית נפרדת
- 47% ממשיבי הסקר אינם מעוניינים בעידוד קשרים בין שתי המושבות ואילו 53% היו מעוניינים בעידוד קשרים בין שתי המושבות.

## ז. קהילה, תרבות ופנאי

- 75% ממשיבי הסקר אינם מרוצים ממגוון מוסדות התרבות והקהילה במקום מגוריהם
- 60% ממשיבי הסקר אינם מרוצים מהיצע שירותי התרבות במושבות
- 70% ממשיבי הסקר אינם מרוצים מהיצע מקומות הבילוי והפנאי במושבות
- 50% ממשיבי הסקר אינם סבורים שקיים פער בשירותי התרבות והפנאי בין המושבות ואילו 49% סבורים שקיים פער
- 60% ממשיבי הסקר סבורים שחסרים שירותי חינוך בלתי פורמאלי במועצה

## ח. מוסדות חינוך

- 70% ממשיבי הסקר מרוצים מקרבת מוסדות החינוך למקום מגוריהם
- 51% ממשיבי הסקר אינם סבורים שיש פער בין שירותי חינוך בין המושבות ואילו 49% סבורים שקיים פער
- 56% ממשיבי הסקר מרוצים ממגוון שירותי החינוך הבלתי פורמאלי במקום מגוריהם ואילו 44% אינם מרוצים
- 57% ממשיבי הסקר ענו כי חסרים להם שירותי חינוך בלתי-פורמאליים
- 79% ממשיבי הסקר מרוצים מתנועות הנוער במועצה

## חברה, חינוך וקהילה – סיכום

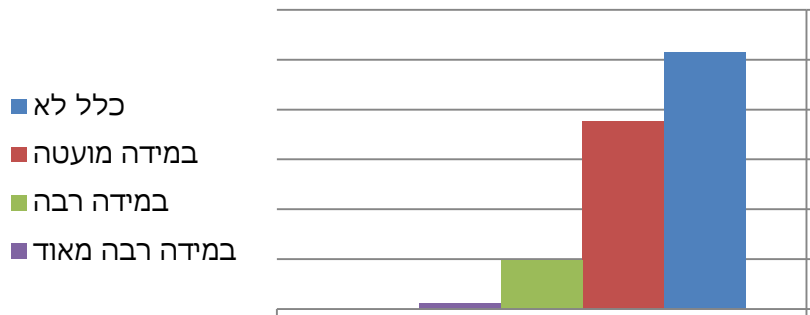
חזקות	חולשות	איומים	הזדמנויות
אוכלוסיית המושבה			
אוכלוסיית המועצה			
			דימוי גבוה של המושבות
	זהות קהילתית נפרדת של המושבות		
רצון לעידוד קשרים בין המושבות	חוסר רצון לעידוד קשרים בין המושבות		
	מגוון מוסדות התרבות והקהילה		
	* היצע שירותי התרבות		
	היצע מקומות הבילוי והפנאי		
אין פער בין רמת השירותים בין המושבות	יש פער בין רמת השירותים בין המושבות		
	* מחסור בשירותי חינוך בלתי פורמאלי		
קרבת מוסדות החינוך למקום מגורים			
פער בין שירותי חינוך ופנאי בין המושבות	לא קיים פער בין שירותי חינוך ופנאי בין המושבות		
	שירותי חינוך בלתי פורמאליים		
תנועות הנוער			

\* לא ניתן להצביע על מובהקות

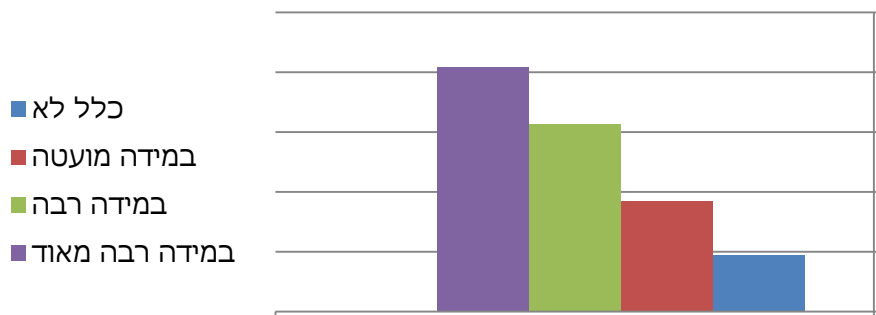
## תיירות ושימור

### ט.תיירות

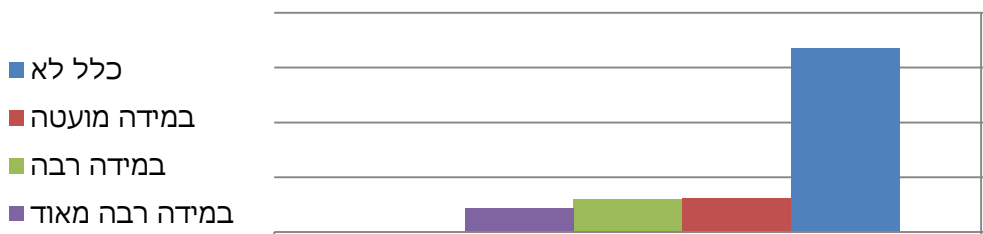
1. הפעילות התיירותית במושבות מפותחת



2. האם צריך לחזק את הפיתוח התיירותי במושבות?

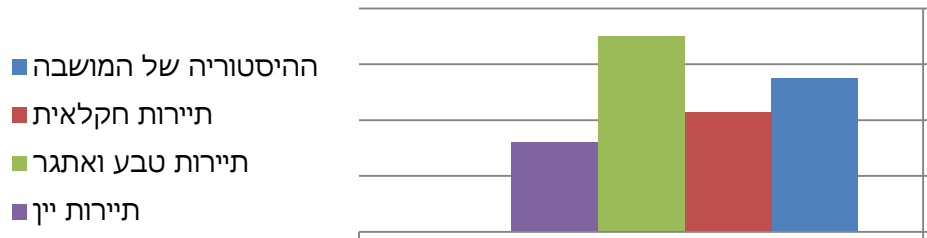


3. האם שקלת לפתח מיזם תיירותי במושבות?



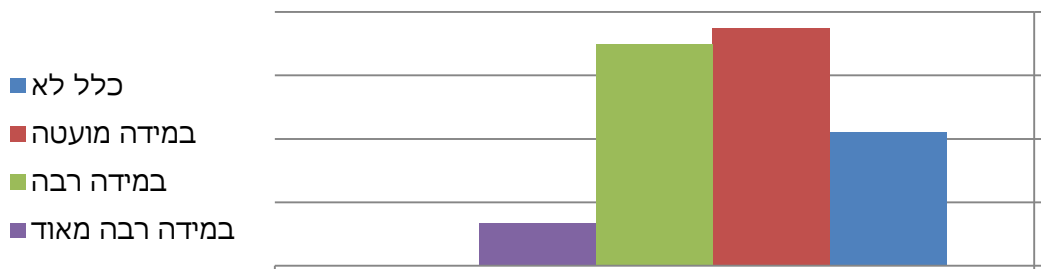
# תיירות ושימור

4. מה צריך להיות הדגש התיירותי של המועצה?

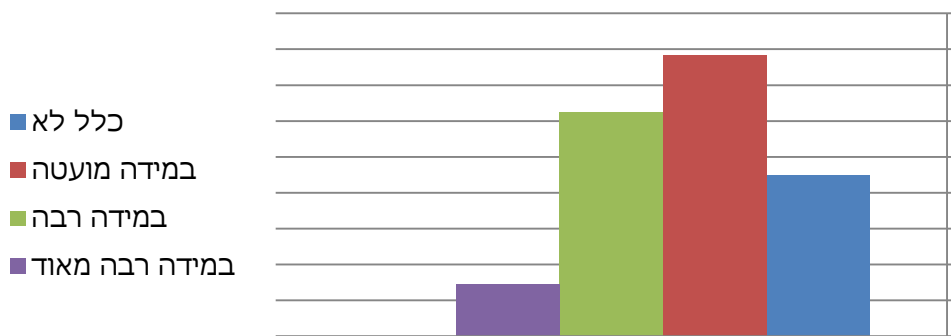


## י. שימור / מורשת אדריכלית

1. האם אתה מרוצה מניהול אתרי מורשת בנויה במרחב המושבות?



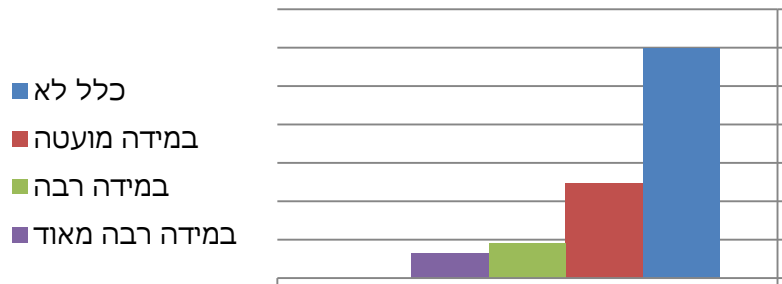
2. האם אתה מרוצה מאופן הצגת האתרים המיועדים לשימור?





## תיירות ושימור

3. האם אתה חושב כי פיתוח ושימור צריכים להיות מנוגדים?



### תיירות ושימור – סיכום

#### ט. תיירות

- 89% ממשיבי הסקר סבורים שהפעילות התיירותית במושבות אינה מפותחת
- 72% ממשיבי הסקר סבורים שיש לחזק את הפיתוח התיירותי במושבות
- 20% ממשיבי הסקר שוקלים לפתח מיזם תיירותי
- 27% ממשיבי הסקר סבורים שהדגש התיירותי צריך להיות על היסטוריה של המושבה - 21% - תיירות חקלאית 35% תיירות טבע ואתגר 16% - תיירות יין

#### י. שימור / מורשת אדריכלית

- 58% ממשיבי הסקר אינם מרוצים מניהול אתרי המורשת במועצה
- 62% ממשיבי הסקר אינם מרוצים מאופן הצגת האתרים המיועדים לשימור
- 85% ממשיבי הסקר אינם סבורים שפיתוח מנוגד לשימור

## תיירות ושימור - סיכום

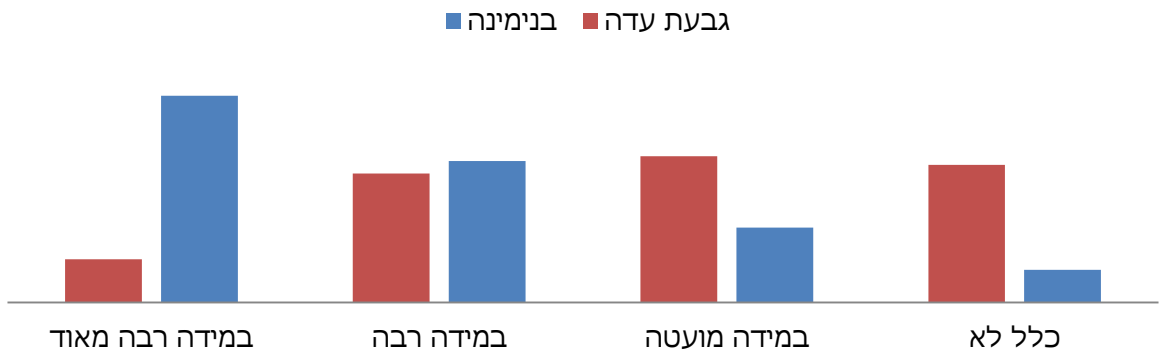
חזקות	חולשות	איומים	הזדמנויות
	פעילות תיירותית במושבות		פעילות תיירותית במושבות
			תיירות בדגש של טבע ואתגר
			תיירות בדגש של היסטוריה של המושבה
	* ניהול אתרי מורשת במועצה והצגתם		

\* לא ניתן להצביע על מובהקות

## פילוח לפי מושבות

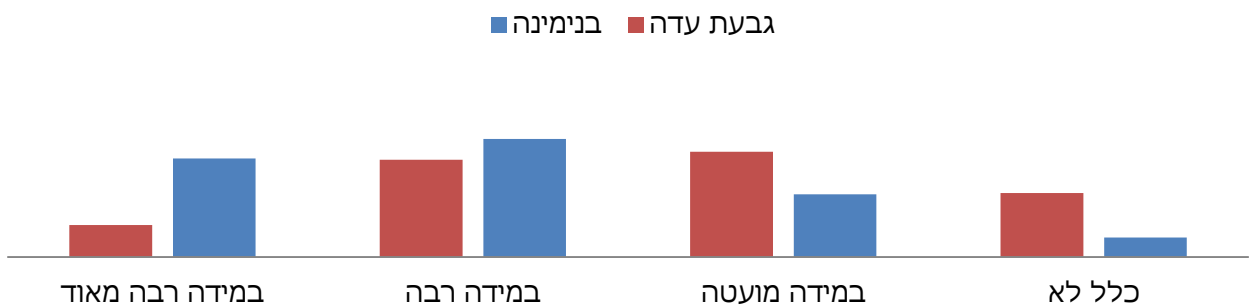
להלן מוצגות שאלות שהתשובות עליהן היו שונות בפילוח לפי מושבות

➤ אני מרוצה מהנגישות שלי לתחנת הרכבת



ניכר שהמשיבים מגבעת עדה פחות מרוצים מהנגישות לתחנת הרכבת (62%) לעומת משיבים מבנימינה (24%).

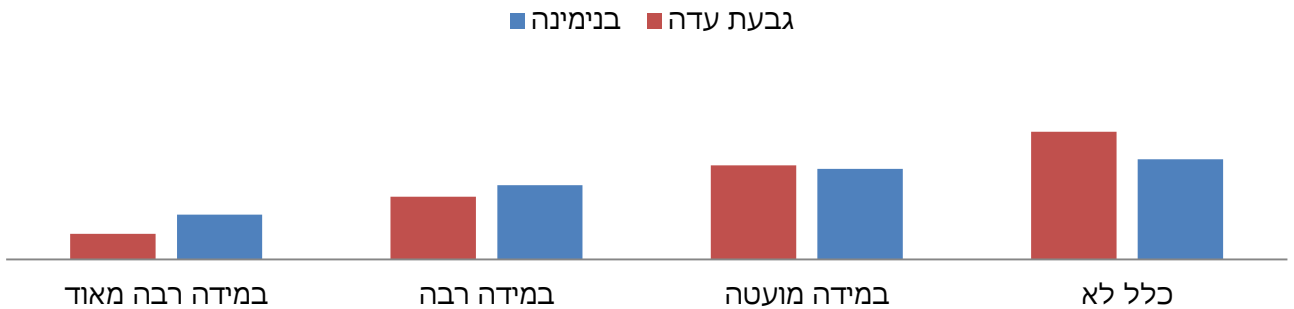
➤ אני מרוצה מהנגישות שלי לישובים מחוץ לבנימינה וגבעת עדה



57% ממשיבי הסקר מגבעת עדה אינם מרוצים לעומת 42% מבנימינה. 43% מהמשיבים מגבעת עדה מרוצים לעומת 72% מבנימינה

## פילוח לפי מושבות

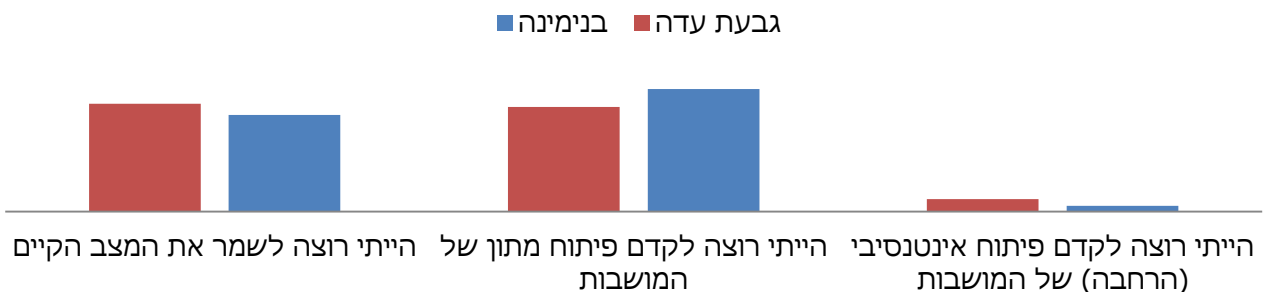
האם אתה חושב שיהיה ביקוש לבניני דירות במושבות? ➤



ניכר שמשיבים מגבעת עדה יותר החלטיים לגבי חוסר הביקוש – 72%, לעומת 62% משיבים מבנימינה. רק 28% משיבים מגבעת עדה ענו בחיוב לעומת 39% משיבים מבנימינה

סמן עם איזה משפט אתה מסכים ביותר ➤

- א. הייתי רוצה לשמר את המצב הקיים
- ב. הייתי רוצה לקדם פיתוח מתון של המושבות
- ג. הייתי רוצה לקדם פיתוח אינטנסיבי (הרחבה) של המושבות

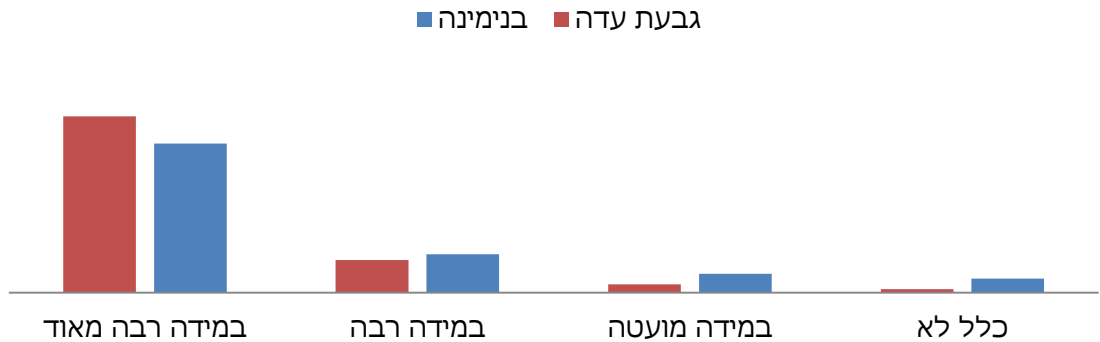


ניכר שהמשיבים מגבעת עדה מעוניינים יותר לשמור על המצב הקיים מבנימינה, לעומת זאת המשיבים מבנימינה מעוניינים יותר לקדם פיתוח מתון מאשר המשיבים מגבעת עדה

# סקר עמדות אינטרנטי

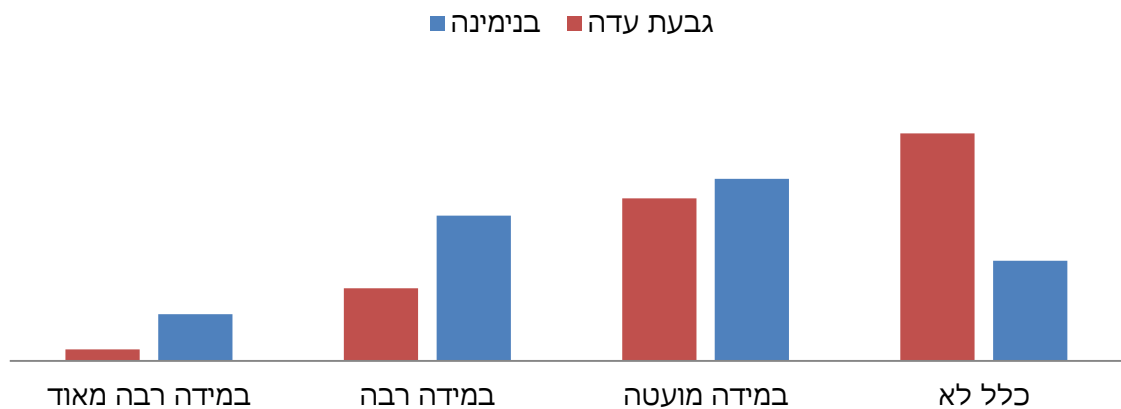
## פילוח לפי מושבות

➤ אני מרוצה מהעובדה שתחנת הרכבת ממוקמת בבנימינה



ניכר שמשיבים מגבעת עדה יותר מרוצים ממיקום תחנת הרכבת (95%) ממשיבים מבנימינה (75%). רק 5% מגבעת עדה לא מרוצים לעומת 15%

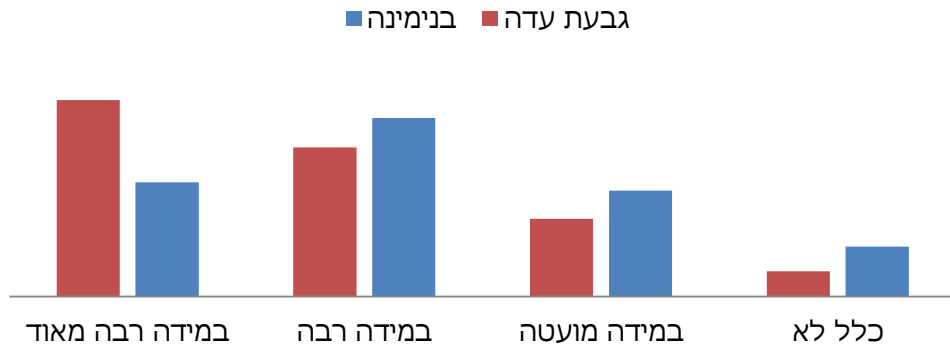
➤ אני מרוצה ממערך התחב"צ למוסדות חינוך ותרבות במושבות



ניכר שמשיבים מגבעת עדה פחות מרוצים (82%) ממשיבים מבנימינה (60%)

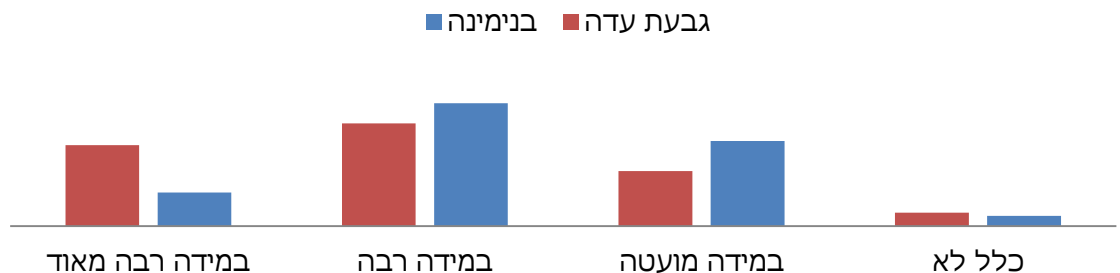
## פילוח לפי מושבות

➤ אני מרוצה מכמות השטחים הטבעיים במושבות ובסביבתן



ניכר כי משיבי הסקר תושבי גבעת עדה יותר מרוצים (77%), לעומת משיבי הסקר מבנימינה (51%)

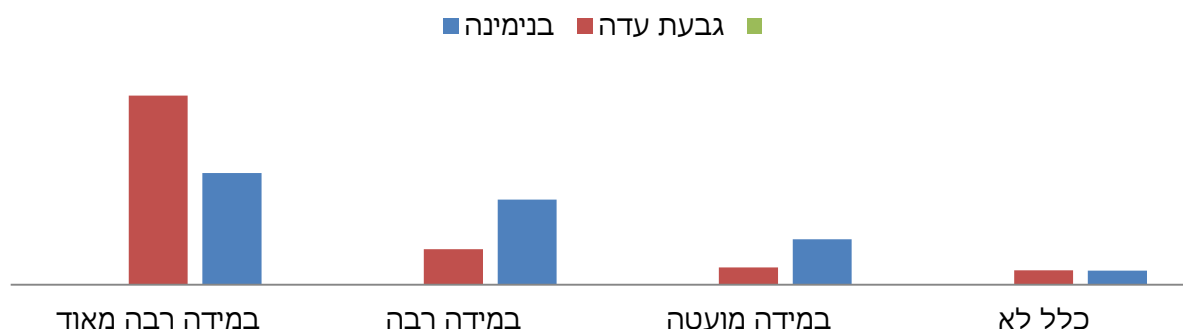
➤ באיזור המושבות קיימים מפגעי איכות סביבה



ניכר שמשויבים מגבעת עדה סבורים יותר (73%) שיש מפגעי סביבה מהמשיבים מבנימינה (62%)

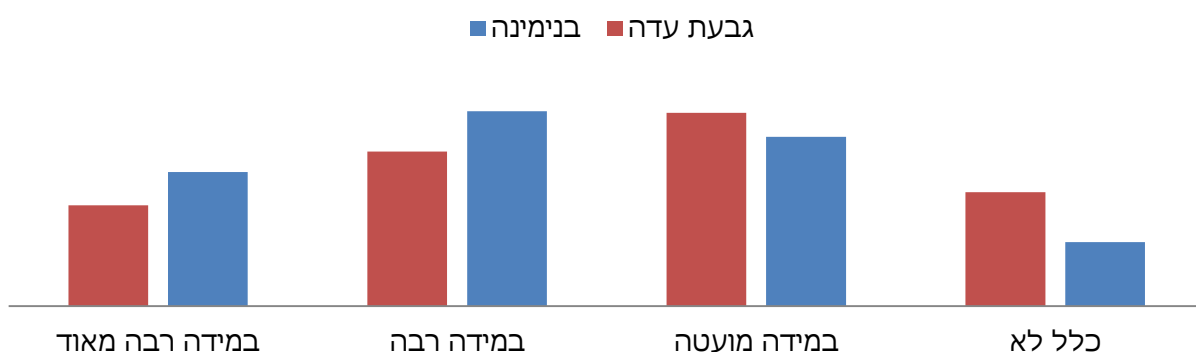
## סקר אינטרנטי – פילוח לפי מושבות

➤ אני מעוניין ששתי המושבות בנימינה וגבעת עדה ישמרו על זהות קהילתית נפרדת



ניכר שמשיבים מגבעת עדה יותר מעוניינים לשמירה על זהות קהילתית נפרדת (88%) ממשיבים מבנימינה (77%). 12% מהמשיבים מגבעת עדה אינם מעוניינים בזהות קהילתית נפרדת, לעומת 23% מבנימינה

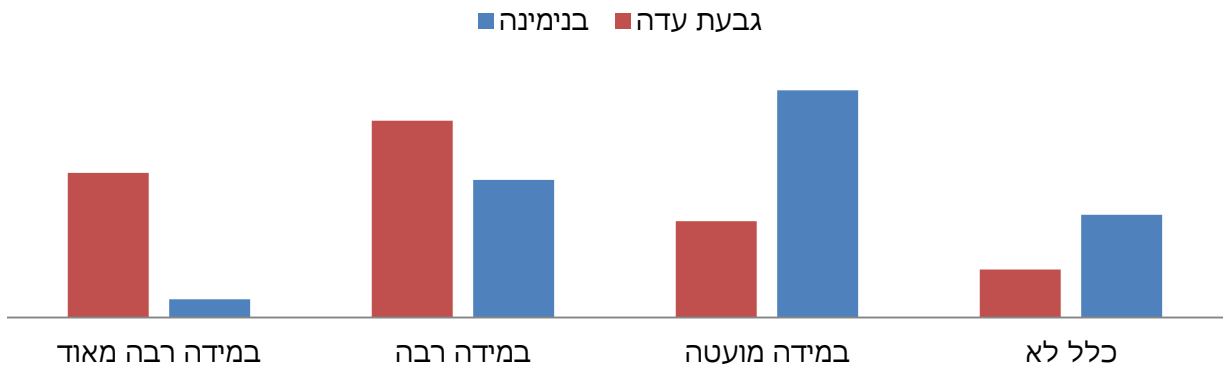
➤ אני מעוניין בעידוד קשרים קהילתיים בין תושבי בנימינה לתושבי גבעת עדה



59% מהמשיבים מבנימינה מעוניינים בעידוד קשרים, לעומת 45% מגבעת עדה. בהתאמה, 55% מהמשיבים מגבעת עדה אינם מעוניינים בקשרים, לעומת 41% מבנימינה

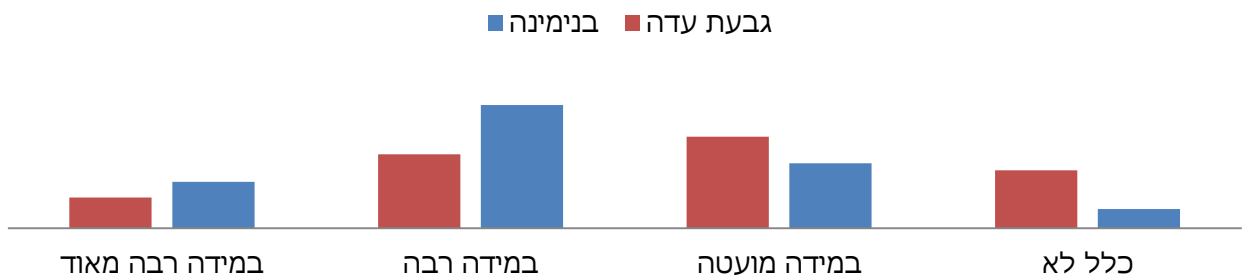
## פילוח לפי מושבות

➤ קיים שוני בשירותי התרבות והפנאי בין בנימינה לגבעת עדה



70% מהמשיבים מגבעת עדה סבורים שקיים שוני בשירותי התרבות והפנאי, לעומת 32% מהמשיבים מבנימינה

➤ אני מרוצה ממגוון שירותי החינוך הבלתי פורמאלי (מתנ"ס, תנועות נוער, צהרונים וכד') במקום מגורי

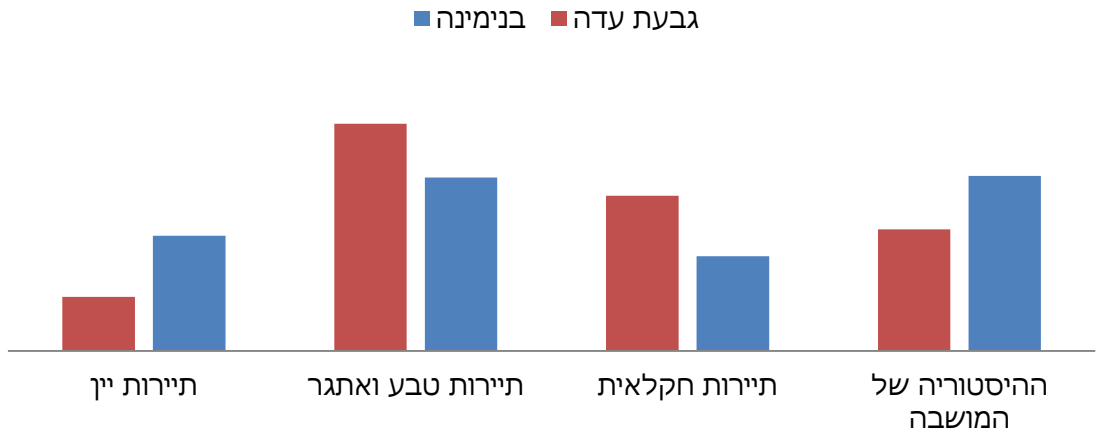


41% מהמשיבים מגבעת עדה מרוצים, לעומת 67% מבנימינה. בהתאמה, 59% מגבעת עדה אינם מרוצים לעומת 33% מבנימינה



## פילוח לפי מושבות

➤ מה צריך להיות הדגש התיירותי של המועצה?

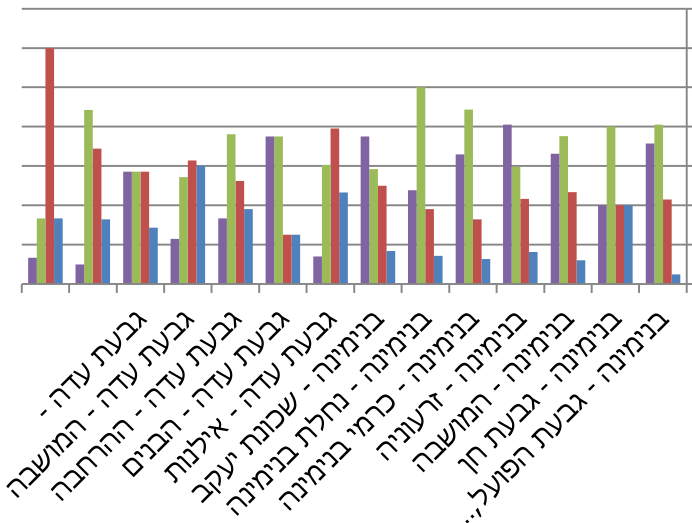


משיבי הסקר מבנימינה דירגו את "ההיסטוריה של המושבה" כמקום ראשון ואח"כ "תיירות טבע ואתגר" ואילו המשיבים מגבעת עדה דירגו את "תיירות טבע ואתגר" כמקום ראשון ואח"כ "תיירות חקלאית".

# פילוח לפי שכונות

## בוצע פילוח לפי שכונות לשאלות שנמצא שונות בתשובות

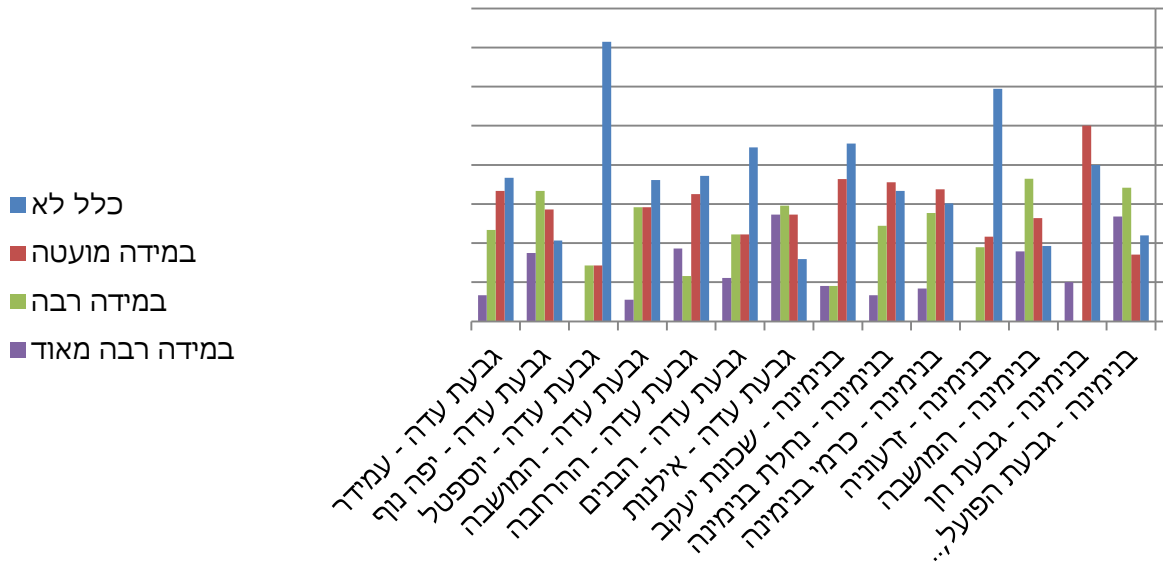
אני מרוצה מהנגישות שלי לישובים מחוץ לבנימינה וגבעת עדה ➤



# סקר עמדות אינטרנטי

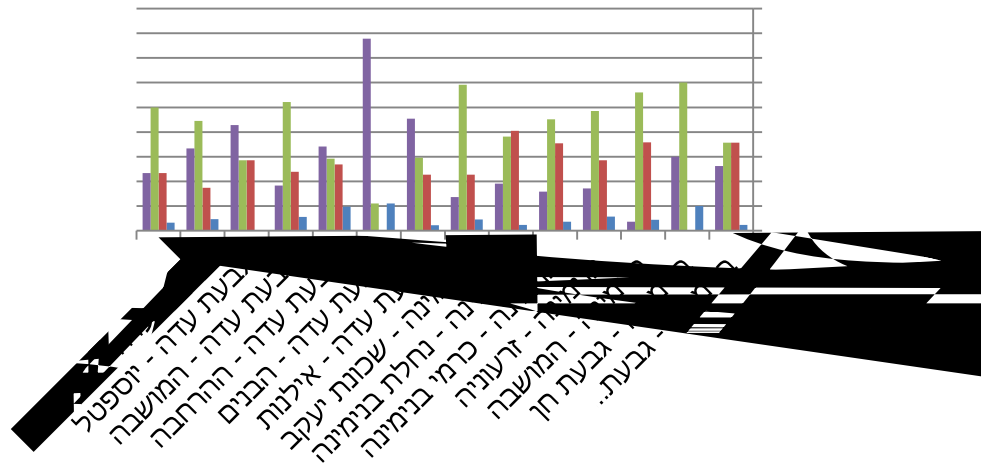
## פילוח לפי שכונות

יש מספיק גינות משחקים ופארקים בקרבה לאזור מגוריי



משיבי הסקר מבנימינה שכונת גבעת הפועל והמושבה ומגבעת עדה משכונות יפה נוף ואילנות, שבעי רצון מהיצע גינות ופארקים באזור מגוריהם. לעומתם בשאר השכונות ניכר חוסר שביעות רצון

## ➤ באזור המושבות קיימים מפגעי איכות סביבה



# סקר עמדות אינטרנטי

## סיכום SWOT אינטגרטיבי

חוזקות	חולשות	איומים	הזדמנויות
אופי כפרי של המושבות ומצב קיים	מערך התחב"צ למוסדות ציבור וחינוך במועצה	המושבות ישנו את צביוןן ויגדלו למימדים של עיר	פיתוח מתון
מיקום תחנת הרכבת בבנימינה	מצב הכבישים והמדרכות		
	תשתית הביוב והניקוז במועצה		
	נגישות של תושבי גבעת עדה לישובים מחוץ למועצה		
שטחים טבעיים במושבות	שימת דגש על איכות סביבה	מפגעי סביבה באזור המושבות	שטחים טבעיים באזור המועצה
	פעילות לקידום איכות סביבה		
אוכלוסיית המושבה והמועצה			מיתוג חיובי של המושבות
	זהות קהילתית נפרדת של המושבות		
	מגוון מוסדות התרבות והקהילה		
	היצע מקומות הבילוי והפנאי		
תנועות נוער	שירותי חינוך בלתי פורמאליים		תושבים המעוניינים לפתח מיזם תירותי
	פעילות תירותית במושבות		פעילות תירותית במושבות
			תיירות בדגש של טבע ואתגר
			תיירות בדגש של היסטוריה של המושבה

# סקר עמדות אינטרנטי

## סיכום עמדות התושבים לסוגיות התכנון העיקריות

### בינוי ופיתוח

- שמירה על המצב הקיים (גידול טבעי) של גבעת עדה
- פיתוח מתון של בנימינה
- שמירה על צביון כפרי של המושבות
- בנייה לא רוויה בגבעת עדה
- אפשרות לבנייה של בניינים בבנימינה, אולם באופן מאוד מדוד עם הגבלת גובה לעד שלוש קומות.

### תנועה

- שמירה על תחנת הנוסעים של הרכבת במיקומה הנוכחי
- שיפור מערך התחב"צ למוסדות חינוך וציבור במיוחד עבור תושבי גבעת עדה משכונות המושבה והבנים
- שיפור נגישות תחבורתית אל מחוץ למועצה של תושבי גבעת עדה בשכונות עמידר ואילנות
- שיפור הנגישות לתחנת הרכבת של תושבי גבעת עדה

### איכות סביבה ושטחים ירוקים

- שמירה על השטחים הטבעיים בתוך המושבות במיוחד בבנימינה
- שמירה על השטחים הטבעיים באזור בקעת הנדיב
- שימת דגש של המועצה לקידום נושאי איכות סביבה וקיימות
- טיפול במפגעי סביבה, במיוחד בגבעת עדה שכונות הבנים, יוספטל ואילנות
- טיפוח גני משחקים ופארקים בשכונות במושבות

### אוכלוסיה ודימוי

- האוכלוסייה במושבות הינה חוזקה מובהקת, יש לתעל אותה לעשייה חיובית עבור מקום מגוריה
- עידוד יצירה של קשרים קהילתיים בתוך המושבות
- שמירה על זהות קהילתית נפרדת של המושבות
- התושבים שבעי רצון ממקום מגוריהם, חשוב לשמור על כך
- הדימוי החיובי של המושבות מהווה חוזקה מובהקת, יש לשמור על רוח המקום

## סיכום עמדות התושבים לסוגיות התכנון העיקריות

### תרבות וחינוך

- העשרת מגוון מוסדות התרבות והפנאי בעיקר בגבעת עדה
- העשרת היצע החינוך הבלתי פורמאלי בעיקר בגבעת עדה
- תנועות הנוער מהוות חוזקה במושבות, מומלץ לרתום אותן לפעילות קהילתית
- שימת דגש של המועצה על פיתוח תרבות ופנאי במושבות
- בחינת היצע מוסדות החינוך בשכונות גבעת הפועל בבנימינה ושכונת יוספטל בגבעת עדה

### תיירות

- מומלץ לקדם פעילות תיירותית במושבות
- עידוד תושבים לקדם יוזמות תיירותיות (לדוג' השכרת אופניים, צימרים, סדנאות אמנות ועוד)
- בבנימינה מומלץ לקדם פעילות תיירותית בדגש של "היסטוריה של המושבה" ו"פעילות טבע ואתגר"
- בגבעת עדה מומלץ לקדם פעילות תיירותית בדגש של "פעילות טבע ואתגר" ו"תיירות חקלאית"