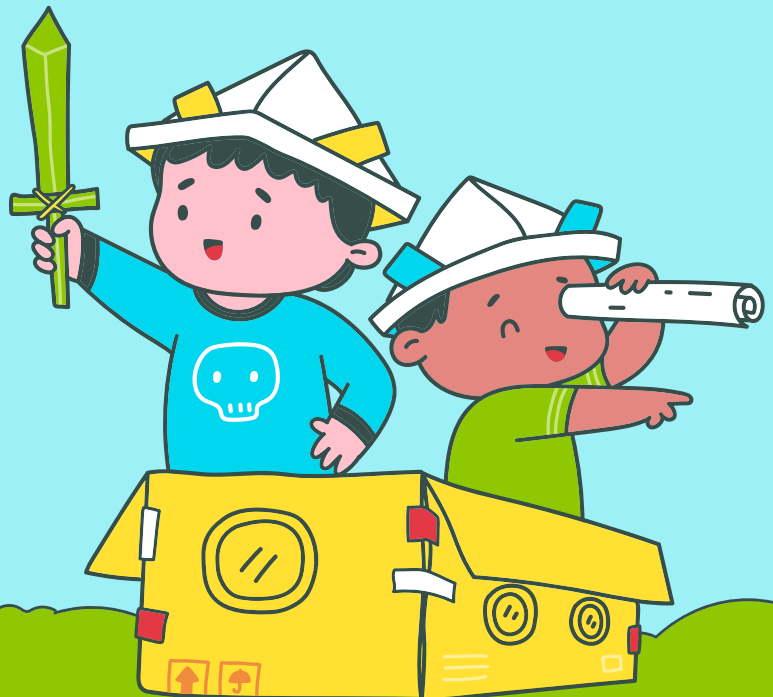


חושבים טוב, מדברים טוב, עושים טוב

מועצה מקומית בנימינה-גבעת עדה

חוגרת הרשמה לגני הילדים לשנת הלימודים תשפ"ו

הרישום לגני הילדים יתבצע במועדים הבאים:
החל מיום חמישי, א' בשבט, 30 בינואר 2025
ועד יום שלישי, כ"א בשבט, 19 בפברואר 2025



משרד החינוך
מחוז חיפה



אוהבים את הבית
המועצה המקומית
בנימינה-גבעת עדה
Binyamina-Givat Ada Local Council

הורים יקרים,

ברוכים הבאים למערכת החינוך המצויינת של המושבות בנימינה גבעת-עדה. אנו שמחים וגאים להזמינכם לפתוח דף חדש במסע החינוכי המשותף שלנו.

חוברת זו היא צוהר לעולם שלם של הזדמנויות, צמיחה והתפתחות, המבקש לחבק את ילדכם באהבה, במסירות ובמקצועיות.

מערכת החינוך מונה בשנה זו 22 גני ילדים רישמיים (בגילאי 3-6) ועוד שני גנים בזרם "המוכר שאינו רשמי" (גנים אנתרופוסופיים), חמישה בית ספר יסודיים (בהם בי"ס אחד בזרם הממלכתי דתי ובי"ס אחד בזרם המשלב - דתיים וחילונים יחד), חטיבת ביניים וחטיבה עליונה בבי"ס "כרמים" ברשת "עתיד", ובית ספר "הרים" - בי"ס על יסודי לחינוך המיוחד ברצף התקשורתית.

מספר התלמידים במערכת החינוך במושבות עומד כיום על כ- 4120 תלמידים וצפוי לצמוח בשנים הבאות בעקבות ההתפתחות הדמוגרפית.

שנת הלימודים תשפ"ו עומדת בסימן "החדשנות החינוכית" יחד עם חיזוק החוסן האישי והקהילתי. אנו מאמינים כי כל ילד וילדה הם עולם ומלואו, מלאים בכישרונות ופונטציאל ייחודי. אנו נפעל לצמצם פערים ריגשיים ולימודיים ולספק לכל אחד ואחת את הכלים והתמיכה הדרושים להם כדי לפרוח ולשגשג.

גני הילדים מהווים את תחילתה של הדרך במערכת החינוך ואת התשתית לאבני הדרך אותם נרצה להעמיק בעשייה החינוכית במהלך השנים. בשנה זו, ניתן דגש ייחודי לחיזוק החוסן האישי והקהילתי, צמצום פערים רגשיים בשילוב תוכניות ייחודיות בשותפות עם משרד החינוך ונקנה את הערכים והכלים הראויים להמשך הדרך.

גני הילדים במושבות פועלים בהלימה למודל הגן העתידי שטומן בחובו עקרונות של יזמות ויצרנות, ביטוי אישי, מרחבי חיים וקהילתיות, כל זאת תוך חידוש וגיוון שיטות העבודה המסורתיות, הקמת מרחבים חדשים בגן ומחוצה לו.

חוברת זו מרכזת את כלל העקרונות להליך רישום תקין ושקוף, רישום ילדכם. תכם לגני הילדים במועד יבטיח במידה רבה שיבוץ במסגרת בה בחרתם.

מאחלים לכם הורים וילדים יקרים, שנת לימודים משמעותית ומהנה ולאנשי החינוך הצלחה רבה.

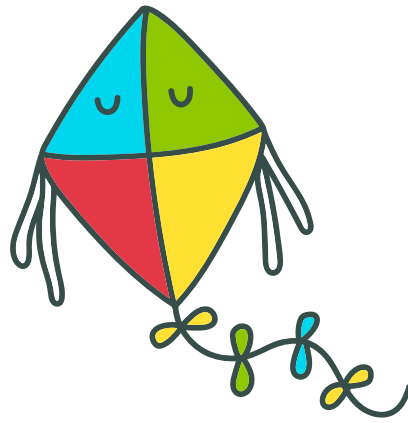
בברכה,

זיל חנניה

ראש המועצה

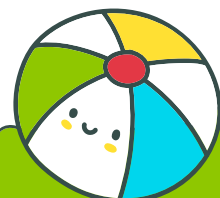
ארז אבנר

מנהל אגף חק"ר
חינוך, קהילה, רווחה



**"תן לילד כנפיים שיוכל לאוף
הכי זגוה שאפשר, ותן לו
שורשים חזקים וצחוקים שיהיה
לו תמיד לאן לחזור"**

חוכמה ברציאות



הרישום לגני הילדים בבנימינה גבעת-עדה יתבצע באופן מקוון באתר המועצה
החל מיום חמישי א' בשבט התשפ"ה 30 בינואר 2025
ועד יום שלישי כ"א בשבט התשפ"ה 19 בפברואר 2025 כולל.

* לאחר 19 בפברואר 2025 יבוצע שיבוץ על בסיס מקום פנוי.

* אין משמעות למועד בו מבוצע הרישום מבחינת קדימות השיבוץ, כל עוד בוצע בתקופת הרישום.

מובהר בזאת כי רישום לאחר תקופת הרישום הרשומה מעלה עלול לשבץ את ילדכם על בסיס מקום פנוי וללא התחשבות בבקשתכם הראשונית - אנא הרשמו בזמן!

זילאוי הרישום

חייבי רישום גילאי 3

ילדים שנולדו בין התאריכים:

כ"ח בטבת התשפ"ב - 1 בינואר 2022

ז' בטבת התשפ"ג - 31 בדצמבר 2022

חייבי רישום גילאי 4

ילדים שנולדו בין התאריכים:

י"ז בטבת התשפ"א - 1 בינואר 2021

כ"ז בטבת התשפ"ב - 31 בדצמבר 2021

חייבי רישום גילאי 5

ילדים שנולדו בין התאריכים:

ד' בטבת התש"פ - 1 בינואר 2020

ת"ז בטבת התשפ"א - 31 בדצמבר 2020

ע"פ החלטת משרד החינוך לא ניתן
לשבץ חריגי גיל משנתון 2023

השלוחות לכיתה או' (השאורות לזן)

ילדי גן חובה שיש לגביהם התלבטות המתייחסת ל בשלוחות העלייה לכיתה א', ההורים יגישו בקשה לגננת ותיבחן המוכנות על ידי צוות השירות הפסיכולוגי (שפ"ח בנימינה-גבעת עדה).

תשובות לתהליך הערכת בשלוחות לכיתה א', יתקבלו עד ה-31.5.25, **בכל מקרה חובת ההורים לבצע רישום לכיתה א' במועד הרישום.** החלטה בדבר שיבוצם תקבע בתום התהליך.

הדלגה לכיתה א'

* בקשת הדלגה (עליה משנתון 2020 לכיתה א') לילדה שתאריך לידתה לא יאוחר מ 31.3.2025. באחריות ההורים לבצע הערכה פסיכולוגית באופן פרטי, על ידי פסיכולוג חינוכי ולהגיש בקשה באמצעות הגננת לשירות הפסיכולוגי במייל shapach7@gmail.com **ההורים מחויבים לרשום את ילדיהם לשנת הלימודים העוקבת לגן חובה עד קבלת האישור מהשירות הפסיכולוגי** ברשות המקומית להדלגת הילדה לכיתה א' (לאחר קבלת אישור מהמחוז).

הסדרי הרישום

<< הרישום לכל גני הילדים יתבצע **באופן מקוון בלבד**.

<< כל ילדה מחוייב ברישום לגן ילדים, גם אם היא/הוא ממשיכים במערכת החינוך ברשות.

<< במערכת הרישום המקוון תיפתח אפשרות התואמת את גיל הילדה ואת אזור המגורים. ניתן לבחור עדיפות לשיבוץ בגן **רק מתוך האפשרויות המוצעות**.

<< חלה חובה לעדכן את כתובת המגורים במשרד הפנים, טרם ביצוע הרישום.

אי מסירת פרטים נכונים ומדויקים על מקום המגורים הקבוע, עלול להביא לביטול הרישום ולמיצוי כל הדרכים החוקיות המצויות בידי הרשות.

הרשות רשאית לאמת את הנתונים בכל האמצעים העומדים לרשותה.

<< אין התחייבות על שיבוץ לגן הנבחר.

לאור תמונת מצב הרישום יוחלט על סגירת/פתיחת גנים.

<< מי שלא יבצע רישום במועד הרישום המקוון, תשלח הרשות התראת רישום להורים ולאחר שבעה ימים - במידה ולא בוצע הרשות תבצע רישום לילדה למסגרת חינוכית כראות עיניה.

<< **הקריטריון הנותן העדפה לאיחוד אחים בטל בהמלצת משרד החינוך היות ופוגע בעיקרון השוויון.**

בתום תקופת הרישום תתכנס מינהלת הרישום לקבל החלטות בנוגע לשיבוץ גני הילדים.

חברי מינהלת הרישום כוללים את:

ארז אבנר - מנהל אגף חק"ר, מנהלת הגיל הרך, מפקח מטעם משרד החינוך מחוז חיפה

ונציג הנהגת הורים גני הילדים.

« תהליך הרישום מבוצע באופן מקוון בקישור המצורף

« הכנסו למערכת והזדהו באמצעות תעודת הזהות של הילד. ה וההורה *שימו לב כל ילד. ה במשפחה נדרשת להרשמה נפרדת.

« *ילד. ה חדשים במערכת יש להזין את סיסמת הכניסה שנשלחה לביתכם בדואר. עליכם לסמן השתייכות לזרם החינוך הממלכתי או הממלכתי דתי (במידה ולא קיבלתם את הסיסמא בדואר, ניתן לפנות לאגף החינוך לקבלת הסיסמא)

« נפתח טופס מילוי פרטים אישיים

יש למלא, את כל הפרטים המופיעים במסגרת הטפסים, יש לסמן את בחירת הגן המבוקש בעדיפות 1 ובעדיפות 2. במידה ואינכם מעוניינים בגן אליו אתם משתייכים עליכם להשלים את תהליך הרישום ובמקביל יש למלא טופס בקשת מעבר בקישור המצורף

למעוניינים להרשם לגן המשלב "כלנית" יש לסמן אותו כעדיפות ראשונה ללא קשר לאזור הרישום אליו הינכם משוייכים. יתכן (עפ"י הצורך) ויבוצע תהליך הגרלה בין התלמידים המבקשים להרשם לגן "כלנית"

« יש לסמן אישור גביית תשלומי הורים כמפורט מטה:

*ביטוח תאונות אישיות *סל תרבות *ספריית פיג'מות *תל"ן- תשלומי הורים לחוגים *תשלומי העשרה, טיול שנתי ומסיבות סיום.

הסכום הסופי ייקבע בהתאם לחוזר מנכ"ל משה"ח המצ"ב

(הזנת אמצעי תשלום הינו לביטחון בלבד, הגבייה תבוצע עם פתיחת שנת הלימודים)

« בסיום הרישום תופיע הודעה "פרטי הרישום נקלטו בהצלחה" *אישור הרישום אינו מהווה אישור שיבוץ

השיבוצים יתפרסמו בתאריך 26.6.2025 באתר המועצה באמצעות הזדהות עם מספר תעודת הזהות של הילד. ה

הרישום יבוצע באופן מקוון בטופס בשם - תושב חדש/חוזר

לבקשה יש לצרף:

1. צילום ת"ז של שני ההורים עם כתובת עדכנית של שני ההורים בבנימינה גבעת-עדה
2. ספח תעודת זהות בו רשום שם הילד.
3. חוזה מגורים ביישוב. תושבים הגרים בשכירות - יש לצרף חוזה שכירות שתוקפו 12 חודשים לפחות.
4. אישור ביטול רישום מהרשות הקודמת המופיעה בתעודת זהות.

* תושבים חדשים שיירשמו לאחר תקופת הרישום אינם זכאים להשתתף בהגרלה או בדיוני מעבר ובקשתם תידון בנפרד.

הליך השיבוץ

השיבוץ יבוצע ע"י אגף החינוך במועצה, בהתאם לסדרי העדיפויות הבאים:

1. שיבוץ לגן באזור הרישום אליו הנכם משוייכים
* תקן מקסימלי בגן הינו 35 ילדים
2. הנרשמים לאחר תקופת הרישום ישובצו על בסיס מקום פנוי באחד הגנים במושב, לא תישמר הזכות להירשם לגן מועדף או בסמוך לאזור המגורים.
3. הרשות אינה אחראית על הסעת ילד.ה במקרה בו ההורה בוחר גן רחוק ממקום מגוריו לרבות גן "כלנית".

*שנתון 2021 ישובצו בגנים טרום חובה או בגני חובה, בהתאם להחלטת הרשות.

השיבוצים יתפרסמו ב- 26.6.2025 באתר המועצה באמצעות הזדהות ת.ז של הילד.ה

בקשה ללימודי חוץ

<< כלל התלמידים המיועדים לגני הילדים והינם תושבי בנימינה-גבעת עדה, ישובצו בגני הילדים ברשות. הורה המבקש באופן חריג לרשום את ילדו.תו למסגרת חינוכית מחוץ למושב בנימינה גבעת-עדה מחוייב לבצע תחילה רישום למסגרת חינוכית במושב בהתאם לאזור מגוריו במועד הרישום המקוון

<< במקביל עליו להגיש בקשה ללימודי חוץ ולצרף אישור רישום מהמסגרת הקולטת.

<< הגשת בקשה ללימודי חוץ יש להגיש לא יאוחר מה- 31.3.2025 באמצעות הטופס המקוון. תשובות תינתנה ב- 30.4.2025. (ככלל יאושרו לימודי חוץ רק "לתלמידים ממשיכים" שאושרו ללימודי חוץ בשנה הקודמת לרישום ולאחר הגן בלבד)

חינוך ביתי

הורים המעוניינים ב"חינוך ביתי" לבנם/בתם - באחריות ההורים להעביר לאגף החינוך במועצה את האישור של משרד החינוך על "חינוך ביתי".
- לתלמידים המתחנכים בחינוך ביתי, קיימת אפשרות להצטרף ל"הסדר ביטוח תלמידים", בעלות דמי הביטוח השנתיים, כפי שיקבע מדי שנה בוועדת החינוך של הכנסת.
תשלום דמי הביטוח יהיה דרך דף נחיתה לתשלום. לאחר התשלום יצורף התלמיד לפוליסת ביטוח תלמידים.

קישור לטופס בקשת מעבר <<

בקשת נאצה

(בקשה לשיבוץ שלא בהתאם לאזור הרישום)

המבקשים לרשום את ילדם.תם לגן רשות שלא באזור הרישום אליו משוייכים יבצעו רישום בתקופה הרישום ובהתאם לאזור הרישום אליו משוייכים ובמקביל יגישו בקשת מעבר בטופס המקוון המצ"ב. בקשת מעבר תידון בוועדה יעודית ברשות.

בקשות מעבר יש להגיש באופן מקוון לא יאוחר מה-31.3.2025

*** מי שלא ביצע הרשמה מקוונת בתקופת הרישום לא יוכל להגיש בקשת מעבר.**

ההנחיה חלה גם על שיבוץ לשני הגנים האנטרופוסופיים - יש לצרף אישור חתום מהבעלות (נספח ד')

למעוניינים בפרטים נוספים אודות מאפייני הלימודים בגנים האנטרופוסופיים יש לפנות למייל ganim@yasmin-bga.org.il

קישור לטופס בקשה
לפטור מחוק לימוד חובה <<

בקשה לפטור מחוק לימודי חובה

הורים המבקשים לאשר לילדיהם שעם הכניסה העתידית לגן עדיין לא ימלאו להם שלוש (ילידי 1.9.22-31.12.22) להמשיך בלימודיהם בגנים פרטיים שאינם מוכרים על-ידי משרד החינוך או להמשיך לשהות בבית יגישו בקשה לאישור חריג לפטור מחוק לימודי חובה.
הגשת הבקשה לפטור מחוק לימוד חובה יש להגיש לא יאוחר מה 28.2.2025 באמצעות הטופס המקוון.

תשובות תינתנה ב - 31.5.2025

בקשת ערעור על החלטת השיבוע

הגשת בקשת ערעור על שיבוץ שנקבע ע"י הרשות תתאפשר רק למי שהסדיר רישום מקוון במועד הרישום. הגשת הבקשה תתאפשר מיום פרסום השיבוצים ה- 26.6.2025, את הבקשה יש להגיש באופן מקוון בטופס המצורף לא יאוחר מתאריך 3.7.2025.

תוצאות ערעור על בקשת מעבר יתפרסמו בתאריך 10.7.2025 במייל לפונה.

במידה והרשות דחתה את בקשת ההורים לשינוי שיבוץ רשאים ההורים להגיש ערעור בכתב תוך 7 ימים מיום הודעת הרשות, למנהל מחוז חיפה במשרד החינוך. במידה ודחה מנהל המחוז את בקשת הערעור, רשאים ההורים להגיש ערעור בכתב למנהל הכללי של משרד החינוך תוך 7 ימים מיום קבלת ההודעה על ההחלטה. הודעת המנהל הכללי של משרד החינוך הינה סופית.

מייל להגשת ערעור מחוז חיפה: haimya@education.gov.il

רישום ילדים עם צרכים מיוחדים

שיבוץ תלמידים עם זכאות לשירותי חינוך מיוחדים במסגרות החינוך המיוחד הינה באחריות הרשות המקומית. תפקידה של הרשות המקומית להבטיח שיבוץ מיטבי של תלמידים עם זכאות לשירותי חינוך מיוחדים במסגרת חינוכית התואמת את צרכיהם וקרובה ככל האפשר למקום מגוריהם, זאת בהתאם להחלטות המתקבלות מתוקף ועדת זכאות ואפיון.



<< הורים המבקשים לבדוק את התאמת בנם. בתם לקבלת זכאות לשירותי חינוך מיוחד - מתבקשים לבצע רישום רגיל דרך אתר הרישום ובמקביל לפנות למנהלת מחלקת הטיפול בפרט והחינוך המיוחד יולי לויין בכתובת מייל: t.prat@bin-ada.co.il

<< ילדים הזכאים לשירותי חינוך מיוחד ובחרו במסגרת חינוך מיוחד השיבוץ הינו באחריות הרשות בהתאם להחלטת הועדה והדיון בועדת שיבוצים. הודעת שיבוץ תישלח עד ה-15.8.2025

<< ילדי מעונות רווחה וילדים שאינם נמצאים במעמד הרישום בגן מועצה וזקוקים למסגרת חינוך מיוחד/או ועדת זכאות ואפיון יש להעביר מייל בקשה עד תאריך 31.3.2025 ליוני לויין t.prat@bin-ada.co.il

תלמידים שעברו ועדות זכאות ואפיון ונמצאו זכאים לסל אישי

<< יבצעו רישום למסגרות חינוך רגילות לגן דרך אתר ברישום, יש לרשום בהערות שהתלמיד.ה מקבלת סל אישי

<< מעבר ממסגרת גן לחינוך מיוחד לשילוב במסגרת רגילה בגן בוגר עם סל אישי יש לבצע רישום רגיל באתר ולהעביר טופס שינוי בחירת הורים עד לתאריך 15.6.2025 במייל t.prat@bin-ada.co.il

למידע בנושא וקריטריונים
להגשת הבקשה <<

רשימות לנכון והציות הריאות

תלמידי החינוך הרגיל בעלי צרכים רפואיים הדורשים טיפול בשיגרה או השגחה במצב מסכן חיים ועומדים בקריטריונים הנדרשים לכך, זכאים לסיוע/מלווה במסגרת ימי הלימודים ופעילויות משרד החינוך בחופשות.

הרשות המקומית אחראית להסדרת הליך הבקשה בשם התלמידים העונים על הקריטריונים ולהעסקת סיעת רפואית לתלמידים בחינוך הרגיל. עבור תלמידים אלו יש לבצע רישום רגיל באתר ובמקביל יש לצרף חוות דעת רפואית עדכנית מרופא מומחה בתחום המפרטת את מהות המצב הרפואי ואת הטיפול הנדרש במהלך שעות הלימודים במוסד החינוכי.

יש לוודא שבחוו"ד מוטבע תאריך של לא יותר משישה חודשים הקודמים לתאריך הגשת הבקשה, את חוו"ד הרפואית יש לשלוח למיל t.prat@bin-ada.co.il

הנזשת כיתות לתלמידים הצלי לקות שמיצה או לקות ראייה

באם בנך. ביתך מאובחן. ת. כלקוית. שמיעה או לקוית. ראייה ויש ברשותכם אישורים רפואיים ואישור של "שמע", "מיח"א" או גורם מוסמך אחר יש להעביר אל רונית - רכזת הנגשה למייל rishum@bin-ada.co.il. באחריות הרשות ומשרד החינוך להנגיש את הכיתה בהתאם למאפיינים הנדרשים.

נזישות

באם אחד ההורים או הילד. ה. נדרש. ת. לנגישות פיסית של מבנה הגן יש להעביר פנייה במייל לאגף החינוך - rishum@bin-ada.co.il

לינק לרישום לצהרונים

רישום לצהרונים הפאלת צהרונים גבתי הספר

רישום לצהרון גני הילדים הינו באחריות ההורים ומתבצע בנפרד מהרישום לגני הילדים. יש להסדיר את ההרשמה לצהרון מול מתנ"ס בנימינה גבעת עדה ובכך להבטיח את מקומכם בצהרון.

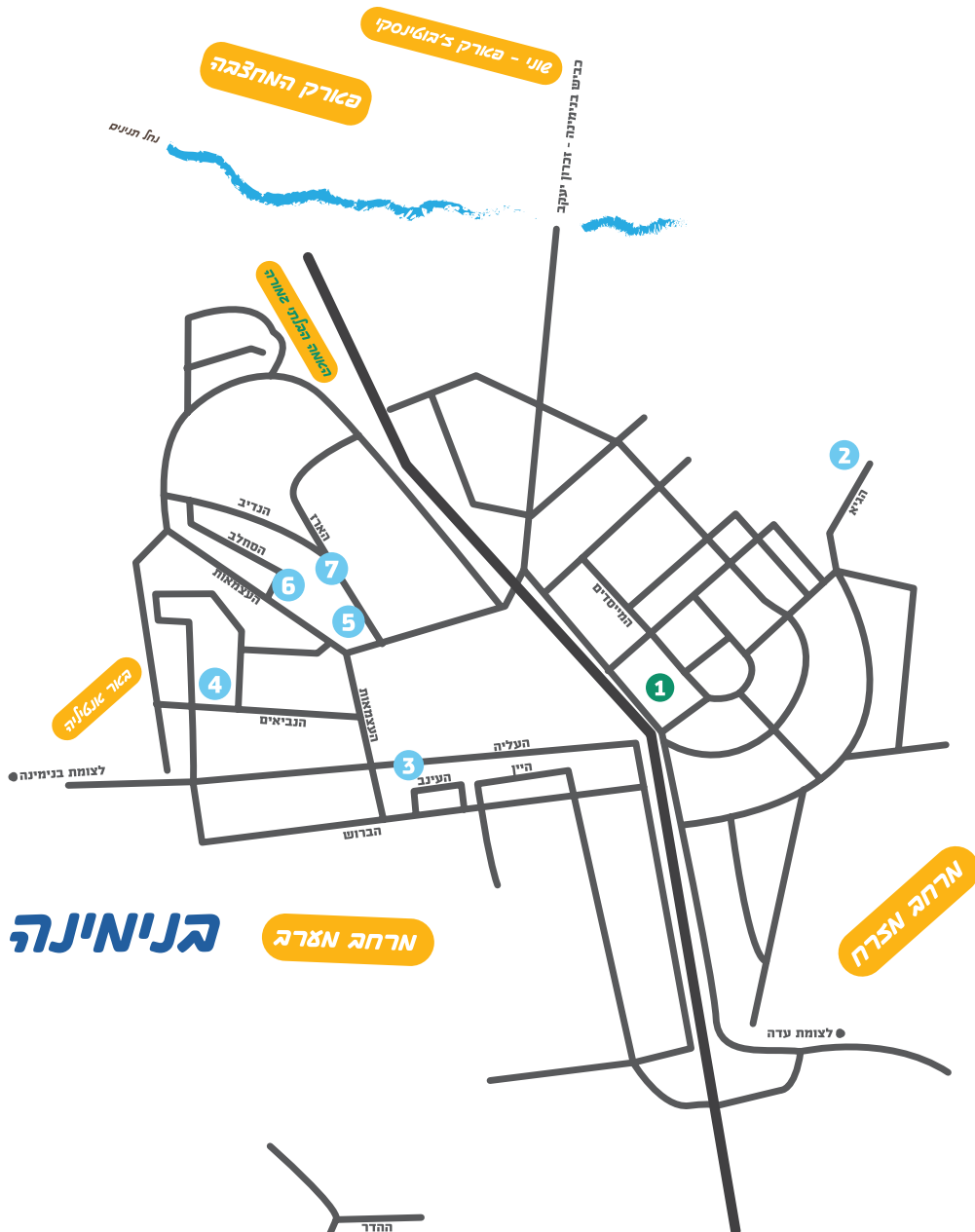
מועדי הרישום: 30.1.2025-30.4.2025
לפרטים ניתן לפנות למתנ"ס בטלפון 04-6288391

זני ילדים הבניאונה

| | | | |
|-----------------|-------------|--------|---|
| טרומ ממלכתי | המייסדים 36 | רימון | 1 |
| חובה ממלכתי | המייסדים 36 | תמר | |
| חובה ממלכתי | המייסדים 36 | מרים | |
| טרומ ממלכתי | הגיא 22 | עינב | 2 |
| חובה ממלכתי | הגיא 22 | הדר | |
| טרומ ממלכתי | העינב 9 | גפן | 3 |
| חובה ממלכתי | העינב 9 | שקד | |
| טרומ ממלכתי | הנביאים 22 | חרצית | 4 |
| חובה ממלכתי | הנביאים 22 | תאנה | |
| טרומ ממלכתי | הנביאים 25 | סחלב | |
| חובה ממלכתי | הנביאים 25 | יסמין | |
| טרומ חמ"ד | העצמאות 30 | ברוש | 5 |
| טרומ חמ"ד | העצמאות 30 | אלון | |
| חובה חמ"ד | הסחלב 2 א' | רותם | 6 |
| חובה חמ"ד | הסחלב 2 א' | אורנים | |
| חובה משלב | הארז 7 | כלנית | 7 |
| חינוך מיוחד | הארז 7 | הדס | |
| מוכר שאינו רשמי | הכרמל | אור | 8 |

זני ילדים הגהעת אדה

| | | | |
|------------------|--------------|--------|----|
| טרומ ממלכתי | הרימון 43 | תות | 8 |
| חובה ממלכתי | החיטים 12 | הפרחים | |
| טרומ ממלכתי | הניצנים 25 | ניצנים | 9 |
| חובה ממלכתי | הניצנים 25 | אלונים | |
| תלת גילאי - חמ"ד | סמטת החצב 15 | רקפת | 10 |



גבעות עדה



רשימת הרחובות להתאם לאזורי הרישום - בניינה

אזור נארה -

« גן גפן - טרום טרום חובה וטרום חובה | גן שקד - טרום חובה וחובה | רחוב העינב 9

בריכת המים, דרך ניל"י, ימי בנימינה, דרך פיק"א, הבושם, הגדנ"ע, ההגנה, האסיף, הבציר, הברוש עד פינת הברוש-הגביע (עד מס' 1), הגדיש, ההרדופים, הטחנה, היין, הכרם, המגל, המורג, העינב, הקציר, היסמין, היקב, הנשיא, היוגב, האשכולית, האתרוג, הפומלה, הקטיף, הלימון, הפרדס, התפוז, האור, פריחת ההדרים.

« גנים חרצית, סחלב - טרום טרום חובה וטרום חובה | גנים תאנה, יסמין - טרום חובה וחובה | רחוב הנביאים 25,22

דרך העצמאות, האירית, הברוש - מפינת הגביע (מערב) ממס' - 76 ואילך, הגביע, הדרור, החיטה, הנביאים, הנשר, השדה, השחף, השיבולים, השעורה, השריג, חגי, סיני, האירוס, עץ האלון, הארז, האשל, הדולב ההדס, החבצלת, החרוב, החרצית, הכלנית, הכרום, הלוטם, המרוזה, הנדיב, הנורית, הנרקיס, הסחלב, הסיגלית, הצאלון, הקורל, הרוטם, הרקפת, השיזף, השיטה, התלתן, התמר, סמטת החרוב, יונה, חבקוק, מיכה, עמוס, הושע, יואל.

אזור נארה -

תשומת ליבכם לשינויים שחלו בחלוקת הגילאים במרחב, וזאת מתוך כוונה לטייב את תהליך ההמשכיות של גן מזין גן.

« גנים תמר, מרים - טרום טרום חובה וחובה | רחוב המייסדים 36

דרך המסילה, עץ האגוז, האגסים, האורן, האיכר, האפיק, הבוסתן, הבזלת, הגורן, הגזית, הגיא, הגיבורים, הגפנים, הדגן, הדקלים, עץ הזית, החורש, החירות, היובל, הכיכר, הכרמל, המורה, המייסדים, המעיין, הנחל, הסמדר, הספיר, העבודה, הערבות, הפועל, הפלג, הציפורן, הרופא, הרימונים, הושונה, השיש, השניים, עץ השקד, התאנה, התמסח, נחלת ז'בוטינסקי, שביל החלב, ששת הימים.

« גן רימון - טרום טרום חובה וטרום חובה | רחוב המייסדים 36

דרך המסילה, האיכר, הגפנים, הדקלים, החורש (עד מס' 24), הכרמל, המורה, המייסדים, הסמדר, מיכה, עמוס.

« גן עינב - טרום טרום חובה וטרום חובה | גן הדר - טרום חובה וחובה | רחוב הגיא 22

עץ האגוז, האגסים, האורן, האפיק, הבוסתן, הבזלת, הגורן, הגזית, הגיא, הגיבורים, הדגן, עץ הזית, החורש ממס' - 25 ומעלה, החירות, היובל, הכיכר, המעיין, הנחל, הספיר, העבודה, הערבות, הפועל, הפלג, הציפורן, הרופא, הרימון, הושונה, השיש, השניים, השקד, התאנה, התמסח, נחלת ז'בוטינסקי, שביל החלב, ששת הימים.

זנים בגניאניה הקולטים מכל אזורי הרישום

« גן כלנית - החינוך המשלב - גן חובה | רחוב הארז 7
קולט ילדים אשר הוריהם דוגלים בחינוך משלב חילוניים ודתיים.

גני חמ"ד - חינוך ממלכתי דתי:

« גן ברוש ואלון - טרום טרום חובה וטרום חובה | רחוב העצמאות 30
« גן אורנים ורותם - טרום חובה וחובה | רחוב הסחלב 2 א'
« גן הדס - חינוך מיוחד | השיבוץ יעשה לאחר אישור ועדת זכאות ואיפיון

רשימת הרחובות בהתאם לאזורי הרישום לבאת עדה

« גן ניצנים - טרום טרום חובה וטרום חובה | רחוב הניצנים 25
« גן אלונים - טרום חובה וחובה

דרך הברושים, דרך רגבים, האגוז, האגס, האורנים, האירים, האלה, האלון, הארזים, האשכול, הגבעה, הגומא, הדגנית, הדקל, ההדר, הרדוף, הזית, החבצלות, החורשים, הניצנים, היער, היקינטון, סמטת הכלניות, הכרם, הלבונה, הנופר (משעול), הנוריות, סמטת הנרקיסים, הסביון, פריחת הסמדר, העומר, העינב, הערבה, הפעמונית, הצבעוני, הראשונים, החוטמית, סמטת הרקפות, השסק, עץ התאנה, התירוש, חי - עד פינת הרימון הגפן, כליל החורש.

« גן תות - טרום טרום חובה וטרום חובה | רחוב הרימון 43
« גן הפרחים - טרום חובה וחובה | רחוב החיטה 12

האלומה (משעול), התבואה, הגפן, סמטת הדגנים, החיטים, החמנית (משעול), החצב, החרובים, הליבנה, העירית, הצבר (מעלה), הקמה, הרימון, השיבולת (מעלה), השעורים, השקד.

« גן ממ"ד: גן רקפת - תלת גילאי - החל מגיל 3 | סמטת החצב 15
קולט ילדים מכל אזורי הרישום בגבעת-עדה

* במידה ויהיה רישום יתר באחד מהגנים תיתכן חלוקה לפי שנתונים.

גני חובה הינם גנים מיועדים לילדים בשנתון 4-5 | גני טרום חובה מיועדים לילדים בשנתון 3-4
החלוקה של שנתון 4 תעשה ע"פ תמונת מצב הרישום בהחלטת הרשות.



לפרטים נוספים - פנו למחלקת חינוך לגיל הרך

טל: 04-6186434 | פקס: 04-6180737 | rishum@bin-ada.co.il

שעות קבלת קהל:

ימים א', ג', ד', ה' 08:30-11:00

ימים א', ד', ה' 14:00-16:00

יום ג' 16:00-18:00

בתאום מראש בלבד



משרד החינוך
מחוז חיפה



אוהבים את הביג
המועצה המקומית
בנימינה-גבעת עדה
Binyamina-Givat Ada Local Council